

Toolboxmeetings PWD

29-05-2007

Opdrachtgever:	Provincie Limburg
Auteur(s):	Vincent Maissan
Reviewer:	Wil Dirks
Kenmerk:	R0070004aaA3
Status:	Definitief

Inhoudsopgave

Inleiding	1
Toolbox 1: Arbeidsomstandigheden- (arbo)wet en arbobeleid	2
Toolbox 1; Presentielijst	3
Toolbox 1: Extra info Arbowet en arbobeleid	4
Toolbox 2: Chemisch afval; etikettering en herkenning	5
Toolbox 2; Presentielijst	8
Toolbox 2: Extra info Chemisch afval; etikettering en herkenning	9
Toolbox 3: Autolaadkraan en hijsen	10
Toolbox 3; Presentielijst	11
Toolbox 3: Extra info Autolaadkraan en hijsen	12
Toolbox 4: Orde en netheid	13
Toolbox 4; Presentielijst	14
Toolbox 4: Extra info Orde en netheid	15
Toolbox 5: Agressie van derden	16
Toolbox 5; Presentielijst	17
Toolbox 5: Extra info Agressie van derden	18
Toolbox 6: Arbobeleid provincie Limburg	20
Toolbox 6; Presentielijst	21
Toolbox 6: Extra info Arbobeleid provincie Limburg	22
Toolbox 7: Procedure chemisch afval	23
Toolbox 7; Presentielijst	26
Toolbox 7: Extra info Procedure chemisch afval	27
Toolbox 8: Wintermachines	29
Toolbox 8; Presentielijst	30
Toolbox 8: Extra info Wintermachines	31
Toolbox 9: Hygiëne	32
Toolbox 9; Presentielijst	33
Toolbox 9: Extra info Hygiëne	34
Toolbox 10: Nachtwerk	35
Toolbox 10; Presentielijst	36
Toolbox 10: Extra info Nachtwerk	37
Toolbox 11: Registratie ongevallen en incidenten	38
Toolbox 11; Presentielijst	41

Toolbox 11: Extra info Registratie ongevallen en incidenten	42
Toolbox 12: Asbest	43
Toolbox 12; Presentielijst	44
Toolbox 12: Extra info Asbest	45
Toolbox 13: Elektrische veiligheid	46
Toolbox 13; Presentielijst	47
Toolbox 13: Extra info Elektrische veiligheid	48
Toolbox 14: Persoonlijke beschermingsmiddelen	49
Toolbox 14; Presentielijst	50
Toolbox 14: Extra info Persoonlijke beschermingsmiddelen	51
Toolbox 15: Alleen werken	52
Toolbox 15; Presentielijst	53
Toolbox 15: Extra info Alleen werken	54

Inleiding

In opdracht van de dienst PWD (Provinciale wegen en districten) heeft SPM managementadvies BV een set "Toolboxen" ontwikkeld als voorlichting rond de dagelijkse arbo- en milieuzaken bij de dienst.

Een toolboxmeeting is een vorm van werkoverleg waarin arbeidsveiligheid centraal staat. Het is één van de verplichtingen voor een VCA-certificatie.

Iedere toolbox bestaat uit:

- **de toolbox zelf (ongeveer 1 A4, soms met bijlagen)**
- **een presentielijst met ruimte voor vragen en opmerkingen "uit de groep"**
- **een blad met extra informatie voor de "leider" van de toolbox**

In een toolboxmeeting wordt er gesproken over een aan veiligheid gerelateerd thema, recente (bijna)ongevallen en incidenten én de situatie op de werkplek. Het doel is om de uitvoerenden van werkzaamheden bewust om te doen gaan met veiligheid op het werk.

De wettelijke status rond toolboxmeetings is als volgt: de Arbowet stelt dat medewerkers van de werkgever instructies moeten ontvangen over het arbobeleid binnen de organisatie en de wijze van veilig werken. Als een bedrijf VCA-gecertificeerd is, moet iedere medewerker 10 keer per jaar een toolboxmeeting bijwonen.

Bij de dienst PWD worden al enige tijd toolboxmeetings georganiseerd welke tot nu toe algemeen van opzet waren; het houden van een goede toolboxmeeting is aan enkele "regels" gebonden:

- het is geen "les in veiligheid", het belangrijkste is dat er een gesprek op gang komt,
- laat medewerkers regelmatig zélf aan het woord, en laat ze onderwerpen aandragen,
- een toolboxmeeting duurt niet langer dan 15 minuten,
- van iedere meeting wordt een presentielijst bijgehouden.

Dit document bevat 15 gericht uitgewerkte onderwerpen voor toolboxmeetings, die specifiek zijn toe te passen op de activiteiten binnen de dienst PWD.

Om de medewerkers "op weg" te helpen zijn de eerste zes toolboxen gericht op het algemene arbo- en veiligheidsbeleid van de Provincie Limburg en de algemene regels uit de Arbowet.

Deze eerste algemene toolboxen zijn vooral gericht op het "waarom" van veilig werken.

Alle overige onderwerpen zullen hierop blijven terugrijpen.

De algemene onderwerpen zijn:

1. Arbo- en veiligheidsbeleid
2. Werkplekken
3. Bedrijfshulpverlening
4. Persoonlijke beschermingsmiddelen
5. Gevaarlijke stoffen
6. Machines

Vóór aanvang van de toolboxmeeting wordt de informatie aan de medewerkers uitgereikt.

Toolbox 1: Arbeidsomstandigheden- (arbo)wet en arbobeleid

De Arbeidsomstandighedenwet is gemaakt om het werken veiliger te maken.
In de Arbowet staan regels met verplichtingen voor de werknemer én voor de werkgever.

Het basisprincipe van de Arbowet is: “WERK VEILIG !”

De Provincie (**werkgever**) is verplicht om te zorgen voor een gezonde en veilige werkomgeving.

De **werknemers** van de provincie hebben (bij wet) óók belangrijke verplichtingen:

- **Draag zorg voor je eigen veiligheid en gezondheid en die van andere betrokken personen:**
Dit houdt in dat je altijd moet nadenken of het werk dat je uitvoert op de meest veilige manier plaatsvindt. “Andere betrokken personen” zijn burgers, maar óók mensen die ingehuurd zijn om werk voor de provincie uit te voeren.
- **Gebruik machines, gereedschappen en gevaarlijke stoffen altijd op de juiste manier:**
Volg altijd de instructies van machines, gereedschappen en op de verpakkingen van gevaarlijke stoffen. De instructies moeten altijd aanwezig en leesbaar zijn.
- **Gebruik de ter beschikking gestelde PBM (persoonlijke beschermingsmiddelen):**
PBM zijn door de provincie beschikbaar gesteld ter bescherming van je gezondheid. Het is wettelijk verplicht om deze te dragen!
- **Beveiligingen op arbeidsmiddelen goed gebruiken en niet uit te schakelen of weg te halen:**
Het overbruggen of weghalen van beveiligingen (noodstoppen, automatische schakelaars, hekwerken, etc.) is levensgevaarlijk en wordt door de Arbeidsinspectie dan ook streng gestraft!
- **Werk mee aan instructies, toolboxmeetings, etc.:**
De Provincie is verplicht om je voor te lichten over de risico's die verbonden zijn aan het werk dat je uitvoert. De Wet verplicht je om hieraan mee te werken. Het is bovendien dé gelegenheid om vragen of opmerkingen rond risico's en veilig werken te kunnen uiten. Maak hier dus gebruik van!
- **Gevaarlijke situaties altijd melden aan de leidinggevende:**
Werknemers hebben het recht om bij acuut gevaar het werk stil te leggen om te zoeken naar veilige oplossingen, maar zij hebben ook de plicht om gevaarlijke situaties altijd te melden bij de leidinggevende. Meld ook altijd ongevallen (hoe klein ook) en bijna-ongevallen en bespreek deze (later) samen teneinde (nieuwe) ongevallen te vermijden, steeds alert te zijn en te blijven.
- **Werk mee met de personen die belast zijn met het arbo- en veiligheidsbeleid:**
Je bent verplicht mee te werken met de personen die risico-inventarisaties uitvoeren, de preventie-medewerkers en arbocontactpersonen én met de Arbo-dienst.

De Provincie Limburg heeft een arbobeleid opgesteld, hierin staat beschreven dat de provincie graag wil voldoen aan alle wettelijke eisen rond arbo en veiligheid. Ook staat beschreven hoe de Provincie hieraan wil werken. Veilig werken kan alleen als zowel de werkgever én de werknemer zich bewust zijn van de verantwoordelijkheden die ze dragen

***Werk veilig - Meld gevaarlijke situaties - Gebruik aanwezige veiligheidsmaatregelen
Denk aan anderen - Denk mee aan veiligheid!***

Toolbox 1; Presentielijst

PWD- district

Onderwerp: **Arbowet en arbobeleid**. Datum:

Naam	Paraaf
1.	
2.	
3.	
4.	
5.	
6.	
7.	
8.	
9.	
10.	
Bespreken en noteren: <u>Praktijkvoorbeelden</u>	
1)	
2)	
3)	
4)	
Bespreken en noteren: <u>Incidenten</u>	
1)	
2)	
3)	
Is het Incidentenformulier ingevuld?	
Is het incident gemeld aan de Arbocontactpersoon/preventiemedewerker?	
Nader te behandelen <u>vragen/ onderwerpen</u> (voor latere toolboxmeetings):	
1)	
2)	
3)	
4)	

Toolbox 1: Extra info Arbowet en arbobeleid

Iedere werkgever is verplicht om de werknemer een veilige en gezonde werkplek aan te bieden.

Iedere werknemer is verplicht veilig en gezond te werken.

Werknemer en werkgever hebben dus een **gedeelde** verantwoordelijkheid!!

Om dit te bereiken zijn in de Arbowet regels opgesteld waar zowel de werkgever (Provincie Limburg) als de werknemers zich aan moeten houden.

Basisverplichtingen van de Provincie:

- verplicht om een gezonde en veilige werkplek aan te bieden; dit is vastgelegd in het arbobeleid van de Provincie,
- verplicht een Risico-inventarisatie en –evaluatie op te stellen; hierin staan alle aanwezige arbeidsrisico's c.q. op te lossen knelpunten op arbo- en veiligheidsgebied,
- verplicht om samen met de werknemer een bedrijfshulpverleningsorganisatie te hebben,
- verplicht om toezicht te houden op veilig en gezond werken,
- verplicht om instructie te geven over veilig en gezond werken,
- verantwoordelijk voor de veiligheid van derden op het eigen terrein (bezoekers/ inleners).

Verplichtingen van de werknemer PWD:

- het op de juiste wijze gebruiken van machines, gevaarlijke stoffen, werktuigen, hijsmiddelen, transportmiddelen en andere hulpmiddelen,
- het gebruiken van de beschikbaar gestelde persoonlijke beschermingsmiddelen (oogbescherming, veiligheidsschoenen, helm, etc.), daar waar deze zijn voorgeschreven,
- het niet veranderen of buiten werking stellen van op machines aangebrachte beveiligingen,
- het navolgen van procedures en regels die dienen ter bescherming van de werknemer,
- meewerken aan voorlichting en onderricht,
- melden van gevaarlijke situaties,
- meewerken met preventiemedewerkers, arbodiensten en mensen belast met het arbobeleid.

<u>AGENDA</u>	<u>Samenvatting</u>
<ol style="list-style-type: none">1. Samenvatten2. Opmerkingen / vragen: noteren!3. Verwijzingen > Handboek4. Presentielijst tekenen	<ul style="list-style-type: none">• Werk veilig• Meld gevaarlijke situaties• Gebruik aanwezige veiligheidsmaatregelen• Denk aan anderen• Denk mee aan veiligheid!

Toolbox 2: Chemisch afval; etikettering en herkenning

In de dagelijkse praktijk van PWD lopen we vaak tegen dit onderwerp aan bijvoorbeeld door:

- Zelf geconstateerd (zwerf)vuil tijdens inspectieronden
- Meldingen van derden over (bekend of onbekend) afval in diverse vormen
- Zaken die ten gevolge van ongevallen in bermen of op wegen terecht (kunnen) komen
- Zaken die evt. door derden worden afgegeven

Risico's

- Irritatie van huid, ogen en ademhalingswegen
- Verbranding van huid, ogen en ademhalingswegen
- Brand en explosies
- Milieuvervuiling
- Bedwelming en vergiftiging

Middelen

- Persoonlijke beschermingsmiddelen (PBM)
 - Handschoenen (rubber)
 - Veiligheidsbril
 - Adembescherming (let op! "snuitjes" zijn niet altijd geschikt)
 - Telefoonnummer afvaldienst

Gebruik middelen

Voor het gebruik van de PBM: zie de tabel met pictogrammen
Bij twijfel: niet zelf het afval opruimen, maar afvaldienst bellen

Werkwijze

- Product:
 - Stel vast om welk product het hier gaat en maak eventueel foto's van de situatie
 - Leg gegevens vast (ingeschat product, verpakking, omvang/inhoud, beschrijving van situatie)
- Stel risico's vast:
 - Beschrijving etiket
 - Mogelijke risico's voor milieu en mens
- Inschatting van de wijze van verwijdering (zelf opruimen? / afvalophaler inschakelen?)

Etikettering > beschrijvingen bijgevoegd

Bij twijfel over een stof, of bij het ontbreken van etiketten:

- **NEEM GEEN RISICO**
- **BLIJF UIT DE BUURT,**
- **HOUDT ONTSTEKINGSBRONNEN WEG BIJ DE STOF**
- **DRAAG BESCHERMING**
- **BEL DE JUISTE INSTANTIE VOOR OPRUIMEN.**

***Werk veilig - Meld gevaarlijke situaties - Gebruik aanwezige veiligheidsmaatregelen
Denk aan anderen - Denk mee aan veiligheid!***

Deze etiketten geven het belangrijkste gevaar van de stof weer! Bij het zien van deze etiketten is extra voorzichtigheid geboden!

	<p>SCHADELIJK (X) Xi = irriterend Xn = mogelijk kankerverwekkend / mutageen / teratogeen</p> <ul style="list-style-type: none"> • Deze stoffen veroorzaken irritaties aan huid, luchtwegen en ogen. Ze zijn ook mogelijk kankerverwekkend of kunnen afwijkingen veroorzaken. • Draag altijd rubber handschoenen
	<p>CORROSIEF / BIJTEND (C)</p> <ul style="list-style-type: none"> • Deze stoffen veroorzaken ernstige schade aan huid, ogen en luchtwegen (brandwonden!). • Ook de dampen van deze stoffen zijn bijtend. • In combinatie met andere stoffen kunnen brand en explosies ontstaan. • Draag altijd rubber handschoenen, een veiligheidsbril en adembescherming.
	<p>EXPLOSIEF (E)</p> <ul style="list-style-type: none"> • Niet alleen brand en vonken kunnen deze stoffen tot ontploffing brengen, maar ook slaan of stoten! • Nooit zelf meenemen of opruimen!
	<p>ONTVLAMBAAR (F) F = licht ontvlambaar F+ = zeer licht ontvlambaar</p> <ul style="list-style-type: none"> • Houdt ontstekingsbronnen (brand, elektrische apparaten) uit de buurt. • De dampen van deze stoffen kunnen explosies en brand veroorzaken. • Draag altijd rubber handschoenen, een veiligheidsbril en adembescherming.
	<p>OXIDEREND (O)</p> <ul style="list-style-type: none"> • Deze stoffen reageren gemakkelijk met andere stoffen, en vormen dan brandgevaar door warmteontwikkeling, of vormen giftige, explosieve of bijtende gassen. • Draag altijd rubber handschoenen. • Niet overgieten, en bij lekkage uit de buurt blijven!
	<p>MILIEUGEVAARLIJK (N)</p> <ul style="list-style-type: none"> • Deze stoffen mogen absoluut niet in het milieu terecht komen! • Draag altijd rubber handschoenen. • Bij lekkage direct brandweer bellen.
	<p>VERGIFTIG (T) T = vergiftig / kankerverwekkend / mutageen / teratogeen T+ = Zeer vergiftig</p> <ul style="list-style-type: none"> • Van deze stoffen kunnen ook de dampen zeer giftig zijn. • Uit de buurt blijven. • Draag altijd rubber handschoenen, een veiligheidsbril en adembescherming.

Gevaarsetiketten uit de transportwereld (ADR)



Toolbox 2; Presentielijst

PWD- district

Onderwerp: Chemisch afval; etikettering en herkenning. Datum:

Naam	Paraaf
1.	
2.	
3.	
4.	
5.	
6.	
7.	
8.	
9.	
10.	
Bespreken en noteren: <u>Praktijkvoorbeelden</u>	
1)	
2)	
3)	
4)	
Bespreken en noteren: <u>Incidenten</u>	
1)	
2)	
3)	
Is het Incidentenformulier ingevuld?	
Is het incident gemeld aan de Arbocontactpersoon/preventiemedewerker?	
Nader te behandelen <u>vragen/ onderwerpen</u> (voor latere toolboxmeetings):	
1)	
2)	
3)	
4)	

Toolbox 2: Extra info Chemisch afval; etikettering en herkenning

Om in voorkomende gevallen adequaat op te (kunnen) treden is, vanaf het eerste optreden van PWD, van belang te weten met welke stoffen/ producten je in dat voorkomend geval te maken hebt. Veelal is dan "directe" herkenning (ofwel het kunnen "lezen" van verpakkingsetiketten) essentieel. Tevens is het van belang zéér attent te blijven op de eventueel aanwezige verpakking (vorm, soort verpakking, kwaliteit, omvang, inhoud).

Met behulp van eventueel aanwezige etikettering, gecombineerd met het "beeld" dat uit de soort –en kwaliteit van de verpakking volgt dient een inschatting te worden gemaakt van het daar aanwezige product en de mogelijke risico's ervan voor het milieu en degene die dat product gaat verwijderen. Pas dan is een juiste verwijderingstrategie te bepalen.

De pictogrammen van de gevaarlijke stoffen uit de toolbox komen voort uit de "Wet milieugevaarlijke stoffen". Deze pictogrammen gaan op termijn verdwijnen, en worden vervangen door de pictogrammen uit de ADR (regels voor wegvervoer). Mochten de medewerkers tegen deze pictogrammen aanlopen, dan is het ADR-overzicht handig.

<u>AGENDA</u> 1. Samenvatten 2. Opmerkingen / vragen: noteren! 3. Verwijzingen > Handboek 4. Presentielijst tekenen	<u>Samenvatting</u> <ul style="list-style-type: none">• Schat de risico's goed in• Let op labels en pictogrammen• Gebruik de PBM (persoonlijke bescherming)• Denk aan anderen en het milieu• Bij twijfel:<ul style="list-style-type: none">- géén risico nemen- bel de juiste instantie voor het opruimen!
---	--

Toolbox 3: Autolaadkraan en hijsen

Bij de dienst PWD wordt gebruik gemaakt van hijsmiddelen op een aantal van de wagens. Deze hijsmiddelen bestaan uit twee soorten laadhulpen ("Maxilift" en "Jolly") en hijsbanden.

Risico's

- Beknellingsgevaar (onder last, tussen onderdelen van de kraan)
- Gevaar voor vallen van de last
 - bezwijken van de kraan door te zware last, of door veroudering/beschadiging
 - losraken van onderdelen van de kraan door ontbreken van borging (splitpennen e.d.)
 - stoten van de last waardoor hijsklemmen losraken of onderdelen van de last vallen
 - ondeskundig aanslaan van de hijsmiddelen

Middelen

- Kraan/laadhulp "Maxilift M50"; 0,5 tonmeter
- Kraan/laadhulp "Jolly B5/2 SM", 0,5 tonmeter
- Hijsbanden kunststof; maximale hijslast 625 kg.
- Persoonlijke beschermingsmiddelen: handschoenen, veiligheidsschoenen

Werkwijze hijsen

De autolaadkranen zijn "tilhulpen" en alléén geschikt voor tillen/hijsen! Ieder ander gebruikt zoals trekken etc. is verboden!!

Vóór en ná het hijsen altijd kraan en hijsmiddelen controleren op werking, gebreken en beschadigingen

- Maak een inschatting van de te hijsen last: 1) gewicht; 2) afmetingen; 3) situatie
- Stel vast of zélf tot hijsen wordt overgegaan, of dat een derde (afvalaannemer) wordt ingeschakeld
- Zet de wagen altijd zo vlak mogelijk, en op een stabiele ondergrond
- Zorg dat de stempels op een stabiele, stevige ondergrond staan (eventueel hout onder de stempels plaatsen)
- Zorg dat de kraan recht boven de last staat.
- In uitgeschoven toestand is de bedrijfslast van de kraan sterk verminderd, houdt hier rekening mee
- Sla de last zó aan, dat er geen gevaar bestaat voor losschieten
- Gebruik de hijsbanden als volgt:
 - zoveel mogelijk op het centrum van de band belasten, om inscheuren te voorkomen
 - maak geen knopen in de hijsbanden
 - gebruik de hijsband niet op scherpe randen en uitsteeksels, een belaste hijsband scheurt in zo'n geval zonder veel moeite door.
- Plaats de last zo stabiel mogelijk in de laadbak, zet vast in de bak

Werkwijze controle van hijsbanden

- Ontbreekt de WLL aanduiding (veilige werklust)?
- Zijn er losgescheurde lassen van meer dan 10 cm over de lengte te zien?
- Is er beschadiging van de garens over meer dan 10 % van de breedte?
- Is er slijtage over het totale oppervlak?
- Zijn de banden versleten en zwaar vervuild?
- Zitten er knopen in de band?

Wanneer één of meer van deze vragen met "ja" kunnen worden beantwoord, dan moet de hijsband DIRECT worden afgekeurd en afgevoerd!!

**Werk veilig - Meld gevaarlijke situaties - Gebruik aanwezige veiligheidsmaatregelen
Denk aan anderen - Denk mee aan veiligheid!**

Toolbox 3; Presentielijst

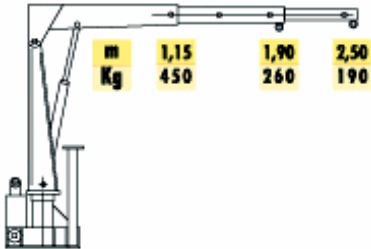
PWD- district

Onderwerp: Autolaadkraan en hijsen. Datum:

Naam	Paraaf
1.	
2.	
3.	
4.	
5.	
6.	
7.	
8.	
9.	
10.	
Bespreken en noteren: <u>Praktijkvoorbeelden</u>	
1)	
2)	
3)	
4)	
Bespreken en noteren: <u>Incidenten</u>	
1)	
2)	
3)	
Is het Incidentenformulier ingevuld?	
Is het incident gemeld aan de Arbocontactpersoon/preventiemedewerker?	
Nader te behandelen <u>vragen/ onderwerpen</u> (voor latere toolboxmeetings):	
1)	
2)	
3)	
4)	

Toolbox 3: Extra info Autolaadkraan en hijsen

Bedrijfslast



Zoals op deze afbeelding (Jolly B5/2M) is te zien neemt de maximale bedrijfslast af, naarmate de kraan verder wordt uitgeschoven.

Normen en Regels

Hijsmiddelen vallen onder de "Machinerichtlijn". Dit is wetgeving voor fabrikanten die inhoudt dat de hijsmiddelen voorzien moeten zijn van een "CE-markering" en een "EG-verklaring van overeenstemming". De verplichting om een hijsmiddel met certificaat te leveren is met de nieuwe regelgeving komen te vervallen, er moeten echter wel bewijsstukken van keuringen en beproevingen aantoonbaar zijn. De fabrikanten / leveranciers hebben dit opgevangen door de "EG-verklaring van overeenstemming" te combineren met het certificaat. Ieder hijsmiddel wordt geleverd met zo'n document (met een uniek nummer).

Op het hijsmiddel moet het volgende zijn vermeld:

- naam fabrikant.
- identificatie materiaal (uniek nummer).
- (maximale) werklust.
- eigen gewicht (indien > 100 kg.).
- klem bereik (bij klemmen en tangen).
- CE-markering.

Indien deze gegevens niet op het middel zelf kunnen worden aangebracht, moeten ze op duurzame wijze aan het middel bevestigd worden.

Controle en Inspectie

Zodra een hijsmiddel in gebruik genomen wordt, is de werkgever verantwoordelijk voor de goede staat ervan. De werkgever moet voor de volgende zaken zorg dragen:

- controle bij ieder gebruik op goede werking en gaafheid, de gebruiker van het hijsmiddel is hier (na instructie) de aangewezen persoon voor.
- periodieke visuele inspectie van het hijsmiddel door een deskundige (boven het niveau van de gebruiker) die kennis heeft van afkeurnormen.
- periodieke beproeving op basis van een beproevingsrapport (certificaat), dit moet gebeuren door een deskundige op constructieniveau die beschikt over de nodige uitrusting (proefbank e.d.).

<u>AGENDA</u>	<u>Samenvatting</u>
<ol style="list-style-type: none">1. Samenvatten2. Opmerkingen / vragen: noteren!3. Verwijzingen > Handboek4. Presentielijst tekenen	<ul style="list-style-type: none">• Inschatten of zélf gehesen gaat worden• Zet de auto vlak en stabiel neer• Zorg dat de stempels een stevige ondergrond hebben• Controleer ALTIJD:<ul style="list-style-type: none">- de kraan- de hijsbanden (bij afkeuren: direct afvoeren)• Sla de hijsbanden goed aan• Pas op dat de te hijsen last de bedrijfslast niet overschrijdt• Gebruik aanwezige veiligheidsmaatregelen

Toolbox 4: Orde en netheid

Orde en netheid zijn goed voor veiligheid, milieu en welzijn.

Risico's

- struikelen en vallen over rondslingerend materiaal
- brandgevaar in hopen afval (poetsdoeken, papier en karton)
- gevaar voor letsel door gevaarlijke stoffen
- ongevallen op/langs wegen (burgers)
- verwondingen door defecte machines en gereedschappen
- blokkeren van nooduitgangen en blusmiddelen

Middelen

- Afvalbakken
- Absorptiemiddelen (voor olie en andere stoffen)
- Keuringen en inspecties gereedschappen en machines

Werkwijze

GEBOUWEN

- Houdt het gebouw netjes en toegankelijk
- Blusmiddelen en nooduitgangen nooit blokkeren!
- Parkeer op de aangewezen plekken
- Ruim op, en laat het niet voor een ander liggen
- Spreek elkaar aan op orde en netheid
- Houdt de sanitaire ruimtes en schaftruimtes netjes, laat vuile kleding buiten de ruimte

WERKPLEKKEN

- Houdt werkplekken altijd schoon en opgeruimd
- Ruim gereedschappen en machines op, en leg ze op de daarvoor aangewezen plaats
- Ruim afval direct op
- Ruim gevaarlijke stoffen (lekkage/knoeien) direct op, zorg dat containers, flessen en jerrycans altijd gelabeld zijn

"BUITEN"

- Houdt de werkauto's altijd netjes, na gebruik de auto opruimen!
- Ruim ook de laadbak op, desnoods even spoelen met water
- Laat buiten geen afval achter

STOFFEN

- Ruim gemorste olie en vet altijd op, gevaar voor uitglijden
- Sommige stoffen reageren heftig met elkaar (bijv. met schoonmaakmiddelen)
- Zorg dat verpakkingen van gevaarlijke stoffen altijd voorzien zijn van een label
- Houdt de werkvoorraad gevaarlijke stoffen zo klein mogelijk.

Houdt zaken rond orde en netheid altijd bespreekbaar

Spreek elkaar aan op orde en netheid

***Werk veilig- Meld gevaarlijke situaties - Gebruik de aanwezige veiligheidsmaatregelen
Denk aan anderen - Denk mee aan veiligheid!***

Toolbox 4; Presentielijst

PWD- district

Onderwerp: Orde en netheid, Datum:

Naam	Paraaf
1.	
2.	
3.	
4.	
5.	
6.	
7.	
8.	
9.	
10.	
Bespreken en noteren: <u>Praktijkvoorbeelden</u>	
1)	
2)	
3)	
4)	
Bespreken en noteren: <u>Incidenten</u>	
1)	
2)	
3)	
Is het Incidentenformulier ingevuld?	
Is het incident gemeld aan de Arbocontactpersoon/preventiemedewerker?	
Nader te behandelen <u>vragen/ onderwerpen</u> (voor latere toolboxmeetings):	
1)	
2)	
3)	
4)	

Toolbox 4: Extra info Orde en netheid

Het 5S-systeem

Het 5S systeem is een bekend systeem om orde en netheid te bewaren in werkplaatsen: 5S (afkomstig uit Japan) staat in vrije vertaling voor 'scheiden, sorteren, schoonmaken, standaardiseren en systematiseren'. Onderstaande toelichting vertrekt vanuit het standpunt van de veiligheid, maar het systeem is uiteraard ruimer toepasbaar (kwaliteit, productiviteit,...).

S1: Scheiden

Scheiden betekent hier een onderscheid maken tussen wat noodzakelijk en wat overbodig is. Het onnodige verdwijnt uit de werkplaats. Dat zijn o.a. kapotte of beschadigde voorwerpen, voorwerpen die lang niet meer gebruikt of onveilig zijn. Het risico op vallen, struikelen, stoten vermindert aanzienlijk en de doorgangen worden ruimer. Een praktisch systeem is om deze voorwerpen een rode kaart te geven met daarop de reden waarom het voorwerp in vraag wordt gesteld en wat ermee moet gebeuren. Een criteria hiervoor kan de gebruiksfrequentie zijn: hou enkel die zaken bij die nodig zijn voor de productie van de week. Zaken die meerdere keren per week nodig zijn, worden ook bijgehouden, maar bij het sorteren wordt met de verschillende gebruiksfrequentie rekening gehouden. De 5S-begeleider stelt de vragen en suggereert, maar de werknemer beslist uiteindelijk zelf

S2: Sorteren

Sorteren betekent de voorwerpen systematisch opslaan, de werkplek zodanig organiseren dat iedereen alles snel en gemakkelijk kan vinden: een geschikte plaats voor alles en alles op zijn geschikte plaats. Hierbij wordt rekening gehouden met ergonomie en hygiëne.

S3: Schoonmaken

Schoonmaken betekent het reinigen van muren, vloeren en alle voorwerpen (machines, gebruiksvoorwerpen, opbergsystemen,...), maar ook het elimineren van oorzaken van storingen en incidenten, vervuilingbronnen uitschakelen, schoonmaakmethodes vastleggen, standaards en verantwoordelijkheden bepalen, regels en normen opstellen,...

S4: Standaardiseren

Standaardiseren geeft duurzaamheid aan de eerste drie stappen. De eerste drie S'en worden een gewoonte door methodes in te voeren die deze eerste fases vastleggen. Enkele methodes: visuele hulpmiddelen gebruiken (afbakening met lijnen, kleuren,...), iedereen kent het wie, wat, waarom, hoe,... van de werkplaats, de betrokkenen kunnen snel een onderscheid maken tussen normaal en abnormaal,... Onvoorziene omstandigheden brengen risico's met zich mee. Door gestandaardiseerde procedures zijn die verrassingen tot een minimum beperkt.

S5: Systematiseren

Systematiseren betekent het borgen van de andere vier pijlers, de zorg voor behoud en continuïteit, het altijd volgen van de gestandaardiseerde procedures. Hulpmiddelen zijn controlelijsten of audits op orde en netheid. De auditresultaten kunnen bekendgemaakt worden via tabellen of figuren en persoonlijke of themadoelstellingen kunnen afgesproken worden zodat een regelmatige evaluatie van deze scores mogelijk is.

<u>AGENDA</u>	<u>Samenvatting</u>
<ol style="list-style-type: none">1. Samenvatten2. Opmerkingen / vragen: noteren!3. Verwijzingen > Handboek4. Presentielijst tekenen	<ul style="list-style-type: none">• Houdt het pand schoon• Houdt de werkplaats en werkplekken schoon• Houdt de auto's en ander voertuigen schoon• Spreek elkaar aan op orde en netheid• Pas op met gevaarlijke stoffen:<ul style="list-style-type: none">- direct opruimen- altijd labelen• Meld gevaarlijke situaties

Toolbox 5: Agressie van derden

Als medewerker van PWD weet je buiten nooit wat je tegen komt. In de meeste gevallen zul je behandeld worden als die vriendelijke meneer/mevrouw van "de overheid" die op basis van meldingen zaken komt oplossen.

In sommige gevallen zul je misschien niet zo vriendelijk worden behandeld: burgers hebben niet altijd begrip voor de werkzaamheden van de overheid. In dat geval krijg je met agressie te maken.

Risico's

Soorten agressie en ongewenst gedrag:

- Bespotting Uitlachen, spotten
- Bedreiging "We krijgen jou nog wel", "ik weet waar je woont"
- Lichamelijk geweld Slaan, duwen, trekken
- Verbaal geweld Schelden, kwetsen
- Racisme Op basis van huidskleur, afkomst, religie

Middelen

- Alarmnummer 112
- Calamiteitenummer Provincie (alleen voor melden)
- Melding aan leidinggevende (voor eventuele nazorg)
- Procedure/handelswijze uit toolbox

Werkwijze

3 Opstandige types:

De meeste agressie bij burgers is terug te leiden tot de "3 opstandige types"

- Type A: aandringen een uitzondering te maken: "mag ik één keer tussen deze afzetting door?"
- Type B: kritiek uiten op de regels: "is de provincie weer bezig met onzinnig werk?"
- Type C: kritiek uiten op de persoon: "zeker een zware opleiding, werken voor de provincie?"

Niet doen/ wel doen:

Type A en B		Type C	
WEL	NIET	WEL	NIET
Meeleven	Negeren	Eénmalig negeren	Extreem negeren
Toelichten	Bagatelliseren	Tot de orde roepen	Overtroeven
Afronden	Formeel reageren	Voor de keuze stellen	
	Tegenspreken		
	Moraliseren		

- **BLIJF IN IEDER GEVAL RUSTIG!!!**
- **Wanneer de situatie uit de hand loopt: vraag om hulp!**
- **Meldt IEDERE VORM van agressie en geweld bij de leidinggevende**

**Werk veilig- Meld gevaarlijke situaties - Gebruik de aanwezige veiligheidsmaatregelen
Denk aan anderen - Denk mee aan veiligheid!**

Toolbox 5; Presentielijst

PWD- district

Onderwerp: Agressie van derden, Datum:

Naam	Paraaf
1.	
2.	
3.	
4.	
5.	
6.	
7.	
8.	
9.	
10.	
Bespreken en noteren: <u>Praktijkvoorbeelden</u>	
1)	
2)	
3)	
4)	
Bespreken en noteren: <u>Incidenten</u>	
1)	
2)	
3)	
Is het Incidentenformulier ingevuld?	
Is het incident gemeld aan de Arbocontactpersoon/preventiemedewerker?	
Nader te behandelen <u>vragen/ onderwerpen</u> (voor latere toolboxmeetings):	
1)	
2)	
3)	
4)	

Toolbox 5: Extra info Agressie van derden

Hoe stop je agressie?

Niet alleen op de werkvloer, ook op straat heerst het idee dat agressie de laatste jaren is toegenomen. De statistieken van justitie bevestigen dit beeld. Maar het gevoel dat we in een steeds gewelddadiger maatschappij leven, is onterecht. Het beeld dat mensen hebben over geweld, wordt voor een belangrijk deel bepaald door de media, die vooral extreme geweldsmisdrijven belichten.

Om te weten wat je kunt doen bij agressie, is het goed om er iets over te weten: wat is agressie eigenlijk? En waar komt het vandaan?

Drie opstandige types

Fysieke agressie wordt vrijwel altijd vooraf gegaan door verbale agressie. Het lijkt daarom logisch om bij het terugdringen van geweld te beginnen bij beperking van verbale agressie. Maar hoe doe je dat? Hoe voorkom je dat een woordenstrijd uitloopt op een handgemeen? Verbale agressie begint meestal wanneer mensen een tegenslag moeten incasseren: een meisje dat geen sterke drank meekrijgt van de slijter omdat hij niet weet of ze al achttien is, een man die tegen extra hoog tarief een treinkaartje moet kopen, omdat hij geen tijd had op het station. De meeste mensen reageren, hoewel teleurgesteld, begripvol op dergelijk slecht nieuws. Een kleine minderheid komt echter in opstand.

Er wordt onderscheid gemaakt tussen drie typen opstandigen. Het eerste type A probeert de ander zover te krijgen dat die voor hem een uitzondering maakt. Het type B probeert zijn zin te krijgen door kritiek te geven op het beleid. Het derde type C probeert de ander af te schrikken door een persoonlijke aanval en belediging

Neem de ander serieus

Sommige reacties kunnen de kans op escalatie verkleinen. Bij zowel A-gedrag (vragen om uitzondering) als B-gedrag (kritiek op regeltjes geven) is het verstandig om eerst aan te sluiten bij de beleving van de ander, en die serieus te nemen: 'Ik begrijp dat u dit treintarief liever niet betaalt. Helaas zijn de regels streng.' Vervolgens is het belangrijk uit te leggen waarom de ander zijn zin niet kan krijgen: 'Ik kan u geen kaartje tegen gewoon tarief verkopen. Als ik dat vaker zou doen, zou straks niemand meer een kaartje op het station kopen, omdat er niets te verliezen valt als de conducteur langskomt.' Rond het gesprek ten slotte vriendelijk, maar beslist af; herhaal kort het verloop van het gesprek en doe eventueel een suggestie voor een oplossing: 'Nogmaals meneer, ik snap dat het vervelend is, maar u zult nu toch een kaartje moeten kopen. U kunt in het vervolg misschien van tevoren kaartjes kopen, die hoeven alleen afgestempeld te worden op het perron.'

In situaties waarin iemand een persoonlijke aanval inzet (C-gedrag), is het belangrijk om een duidelijke grens te stellen. De eerste stap hierbij is negeren; ga niet in op beledigingen, die hebben namelijk niets met de inhoud van het conflict te maken: 'Als jij kunt laten zien dat je achttien bent, kan ik je deze fles verkopen. Anders niet.' Als de ander niet inbindt, kun je hem of haar tot de orde roepen: 'Ik wil niet dat je me beledigt!' Houdt de intimidatie nu nog niet op? Stel de ander dan op een dwingende manier voor de keuze: 'Als je me nog één keer uitscheldt, zal ik hulp invoeren. Als je me fatsoenlijk behandelt, kun je de fles meenemen zodra je kunt laten zien dat je achttien bent. De keus is aan jou.'

Afgezien van gedrag dat escalatie beperkt, zijn er ook reacties die conflicten juist verergeren. Zo vinden mensen die een beroep doen op een uitzondering het niet prettig als hun emoties worden genegeerd of gebagatelliseerd: 'Zo vreselijk hoog is het treintarief nu ook weer niet, meneer.' De kans op escalatie van B-gedrag is groter wanneer er formeel wordt gereageerd op kritiek: 'Regels zijn regels, meneer!' Ook tegenspreken en moraliseren – 'Het is voor je eigen bestwil, kind' – zijn bij B-gedrag niet aan te raden. Het negeren van opmerkingen of proberen de ander te overtroeven – 'Nee, jij ziet er snugger uit!' – kan mensen met C-gedrag nog kwader maken.

Afleiden en samenwerken

Met conflictvermijdende technieken, kun je een handgemeen proberen te voorkomen. Helaas zal fysieke agressie nooit helemaal uit te bannen zijn. Wat moet je doen als je onverhoopt toch getuige bent van lichamelijk geweld?

In gewelddadige situaties is het belangrijk dat je met anderen overlegt; vraag aan mensen die naast je staan wat zij van de situatie vinden, en of jullie misschien samen iets kunnen doen. Nu is het vaak zo dat mensen niet ingrijpen, omdat anderen dat ook niet doen. Mensen steken elkaar dan aan met het idee dat 'het wel mee zal vallen', en durven geen verantwoordelijkheid meer te nemen. Voor slachtoffers is het verstandig om niet in het algemeen om hulp te roepen. Spreek iemand liever persoonlijk aan, bijvoorbeeld: "Hé, mevrouw met die groene jas, kunt u mij helpen?" De kans dat de vrouw met de groene jas dan alleen blijft toekijken, is niet groot.'

Een andere mogelijkheid is het afleiden van de dader. Door bijvoorbeeld hard "Brand!!!" te roepen, vestig je de aandacht van de belager op iets anders dan het slachtoffer, zonder hem direct te beledigen. Het slachtoffer krijgt zo de kans om zich te herstellen en eventueel te vluchten, maar ook de dader kan even tot zichzelf komen.

Bron: Psychologie Magazine

<u>AGENDA</u>	<u>Samenvatting</u>
<ol style="list-style-type: none">1. Samenvatten2. Opmerkingen / vragen: noteren!3. Verwijzingen > Handboek4. Presentielijst tekenen	<ul style="list-style-type: none">• Maak een inschatting van het soort agressie• Blijf rustig• Leef mee, maar blijf duidelijk• Rond af en stel voor de keuze• Roep de hulp in van omstanders• Maak altijd melding bij agressief gedrag

Toolbox 6: Arbobeleid provincie Limburg

De provincie Limburg heeft een arbobeleid opgesteld om te voldoen aan de wettelijke eisen uit de Arbowet, én om veilig werken te stimuleren.

Risico's

- Arbeidsongevallen
- Verzuim, door ziekte of ongevallen
- RSI, klachten rug en bewegingsapparaat door houding, tillen, etc.

Middelen

- handboeken arbobeleid Provincie Limburg
- RI&E PWD

Werkwijze

De Provincie Limburg biedt als werkgever een gezonde en veilige werkplek. Voor medewerkers geldt dat zij de verplichting hebben om op een goede wijze gebruik te maken van de aanwezige hulpmiddelen (zoals gereedschappen en PBM's) en zélf de verantwoordelijkheid nemen om veilig en gezond te werken.

Werknemers dragen dus **nét** zoveel verantwoordelijkheid als de werkgever (het management).

Om de communicatie rond veiligheid en gezondheid zo open mogelijk te maken zijn de volgende middelen beschikbaar:

- Toolboxmeetings;
hierin wordt steeds een veiligheidsonderwerp behandeld, en hebben de medewerkers de gelegenheid om zélf onderwerpen aan te dragen, en te praten over hun eigen ervaringen m.b.t. veiligheid en gezondheid.
- Meldpunten:
Ieder district heeft een arbo-aanspreekpunt, bij dit aanspreekpunt kan iedereen terecht met vragen of opmerkingen over veiligheid en gezondheid.
- Arbo- en milieucoördinator:
Binnen de Provinciale organisatie is een arbo- en milieucoördinator aangesteld. Deze persoon is op de hoogte van het complete arbo- en milieubeleid van de Provincie. Vragen en opmerkingen m.b.t. veiligheid en gezondheid kunnen hier altijd gesteld worden.
- Incidentenformulieren (zie toolbox 11):
Als het 'bijna mis' of 'mis' gaat moet het meldingsformulier incidenten worden ingevuld. Doe dit zo nauwkeurig mogelijk en besprek het met de leidinggevende of het arbo-aanspreekpunt.

Als motto voor PWD geldt: **hou het veilig én gezond!!**

***Werk veilig - Meld gevaarlijke situaties - Gebruik aanwezige veiligheidsmaatregelen
Denk aan anderen - Denk mee aan veiligheid!***

Toolbox 6; Presentielijst

PWD- district

Onderwerp: Arbobeleid provincie Limburg, Datum.....

Naam	Paraaf
1.	
2.	
3.	
4.	
5.	
6.	
7.	
8.	
9.	
10.	
Bespreken en noteren: <u>Praktijkvoorbeelden</u>	
1)	
2)	
3)	
4)	
Bespreken en noteren: <u>Incidenten</u>	
1)	
2)	
3)	
Is het Incidentenformulier ingevuld?	
Is het incident gemeld aan de Arbocontactpersoon/preventiemedewerker?	
Nader te behandelen <u>vragen/ onderwerpen</u> (voor latere toolboxmeetings):	
1)	
2)	
3)	
4)	

Toolbox 6: Extra info Arbobeleid provincie Limburg

<p><u>AGENDA</u></p> <ol style="list-style-type: none">1. Samenvatten2. Opmerkingen / vragen: noteren!3. Verwijzingen > Handboek4. Presentielijst tekenen	<p><u>Samenvatting</u></p> <ul style="list-style-type: none">• Oók als werknemer ben je verplicht veilig en gezond te werken.• Hou het veilig!• Hou het gezond!• Gebruik de juiste middelen• Meld vragen, opmerkingen, incidenten en ongevallen.
--	---

Toolbox 7: Procedure chemisch afval

Langs wegen en op overige locaties vinden medewerkers van de provincie regelmatig chemisch afval. Dit afval kan variëren van “los” afval, zoals stukken asbest, plassen of sporen van chemische middelen, tot “verpakt” afval, zoals vaten, vaatjes, flessen en jerrycans met bekende of onbekende inhoud.

Het is belangrijk om hier uiterst zorgvuldig en voorzichtig mee om te gaan!

Risico's

- Irritatie van huid, ogen en ademhalingswegen
- Verbranding van huid, ogen en ademhalingswegen
- Brand en explosies
- Milieuvervuiling
- Bedwelming en vergiftiging

Middelen

- Persoonlijke beschermingsmiddelen (PBM)
 - Handschoenen (kunststof)
 - Veiligheidsbril
 - Adembescherming (let op! “snuitjes” zijn niet altijd geschikt)
- Telefoonnummer afvaldienst
- Spanband
- Plastic zakken
- ADR-kaart: “herkennen van gevaarlijke stoffen”

Gebruik middelen

Voor het gebruik van de PBM: zie de tabel met pictogrammen van Toolbox 2

Bij twijfel: niet zelf het afval opruimen, maar afvaldienst bellen! Vooral niet ruiken aan de inhoud!

Werkwijze

- Stel vast om welk product het gaat, let op pictogrammen en houdt rekening met de windrichting
- Stel risico's vast:
 - Beschrijving etiket
 - Mogelijke risico's voor milieu en mens
- Inschatting van de wijze van verwijdering:
 - Bij voorkeur door een gespecialiseerd bedrijf laten ophalen (volgens contract)!
 - Draag de juiste PBM, indien niet bij de hand: het product niet zelf verwijderen
 - Gebruik afsluitbare boxen of vaten, eventueel een afvalzak
 - Bij afvoeren: zet het afval vast met een spanband

Bij twijfel over een stof, of bij het ontbreken van etiketten:

- **NEEM GEEN RISICO**
- **BLIJF UIT DE BUURT / UIT DE WIND**
- **HOUDT ONTSTEKINGSBRONNEN WEG BIJ DE STOF**
- **DRAAG BESCHERMING**
- **BEL DE JUISTE INSTANTIE VOOR OPRUIMEN.**

***Werk veilig - Meld gevaarlijke situaties - Gebruik aanwezige veiligheidsmaatregelen
Denk aan anderen - Denk mee aan veiligheid!***

Deze etiketten geven het belangrijkste gevaar van de stof weer! Bij het zien van deze etiketten is extra voorzichtigheid geboden!

	<p>SCHADELIJK (X) Xi = irriterend Xn = mogelijk kankerverwekkend / mutageen / teratogeen</p> <ul style="list-style-type: none">• Deze stoffen veroorzaken irritaties aan huid, luchtwegen en ogen. Ze zijn ook mogelijk kankerverwekkend of kunnen afwijkingen veroorzaken.• Draag altijd rubber handschoenen
	<p>CORROSIEF / BIJTEND (C)</p> <ul style="list-style-type: none">• Deze stoffen veroorzaken ernstige schade aan huid, ogen en luchtwegen (brandwonden!).• Ook de dampen van deze stoffen zijn bijtend.• In combinatie met andere stoffen kunnen brand en explosies ontstaan.• Draag altijd rubber handschoenen, een veiligheidsbril en adembescherming.
	<p>EXPLOSIEF (E)</p> <ul style="list-style-type: none">• Niet alleen brand en vonken kunnen deze stoffen tot ontploffing brengen, maar ook slaan of stoten!• Nooit zelf meenemen of opruimen!
	<p>ONTVLAMBAAR (F) F = licht ontvlambaar F+ = zeer licht ontvlambaar</p> <ul style="list-style-type: none">• Houdt ontstekingsbronnen (brand, elektrische apparaten) uit de buurt.• De dampen van deze stoffen kunnen explosies en brand veroorzaken.• Draag altijd rubber handschoenen, een veiligheidsbril en adembescherming.
	<p>OXIDEREND (O)</p> <ul style="list-style-type: none">• Deze stoffen reageren gemakkelijk met andere stoffen, en vormen dan brandgevaar door warmteontwikkeling, of vormen giftige, explosieve of bijtende gassen.• Draag altijd rubber handschoenen.• Niet overgieten, en bij lekkage uit de buurt blijven!
	<p>MILIEUGEVAARLIJK (N)</p> <ul style="list-style-type: none">• Deze stoffen mogen absoluut niet in het milieu terecht komen!• Draag altijd rubber handschoenen.• Bij lekkage direct brandweer bellen.
	<p>VERGIFTIG (T) T = vergiftig / kankerverwekkend / mutageen / teratogeen T+ = Zeer vergiftig</p> <ul style="list-style-type: none">• Van deze stoffen kunnen ook de dampen zeer giftig zijn.• Uit de buurt blijven.• Draag altijd rubber handschoenen, een veiligheidsbril en adembescherming.

Gevaarsetiketten uit de transportwereld (ADR)



Toolbox 7; Presentielijst

PWD- district

Onderwerp: Procedure chemisch afval, Datum.....

Naam	Paraaf
1.	
2.	
3.	
4.	
5.	
6.	
7.	
8.	
9.	
10.	
Bespreken en noteren: <u>Praktijkvoorbeelden</u>	
1)	
2)	
3)	
4)	
Bespreken en noteren: <u>Incidenten</u>	
1)	
2)	
3)	
Is het Incidentenformulier ingevuld?	
Is het incident gemeld aan de Arbocontactpersoon/preventiemedewerker?	
Nader te behandelen <u>vragen/ onderwerpen</u> (voor latere toolboxmeetings):	
1)	
2)	
3)	
4)	

Toolbox 7: Extra info Procedure chemisch afval

Op veel verpakkingen van chemische producten worden de R- en S-zinnen vermeld. Ieder nummer, voorafgegaan door een R (Risico) of S (safety, veiligheid) correspondeert met een zin uit onderstaande lijst. Combinaties van deze zinnen kunnen ook voorkomen!

R-nummer	Gevaren-aanduiding	R-nummer	Gevaren-aanduiding
R 1	In droge toestand ontplofbaar	R 34	Veroorzaakt brandwonden
R 2	Ontploffingsgevaar door schok, wrijving, vuur of andere ontstekingsoorzaken	R 35	Veroorzaakt ernstige brandwonden
R 3	Ernstig ontploffingsgevaar door schok, wrijving, vuur of andere ontstekingsbronnen	R 36	Irriterend voor de ogen
R 4	Vormt met metalen zeer gemakkelijk ontplofbare verbindingen	R 37	Irriterend voor de ademhalingswegen
R 5	Ontploffingsgevaar door verwarming	R 38	Irriterend voor de huid
R 6	Ontplofbaar met en zonder lucht	R 39	Gevaar voor ernstige onherstelbare effecten
R 7	Kan brand veroorzaken	R 40	Carcinogene effecten zijn niet uitgesloten (vervangen door R68, maar kan nog voorkomen)
R 8	Bevordert de verbranding van brandbare stoffen	R 41	Gevaar voor ernstig oogletsel
R 9	Ontploffingsgevaar bij menging met brandbare stoffen	R 42	Kan overgevoeligheid veroorzaken bij inademing
R 10	Ontvlambaar	R 43	Kan overgevoeligheid veroorzaken bij contact met de huid
R 11	Licht ontvlambaar	R 44	Ontploffingsgevaar bij verwarming in afgesloten toestand
R 12	Zeer licht ontvlambaar	R 45	Kan kanker veroorzaken
R 14	Reageert heftig met water	R 46	Kan erfelijke genetische schade veroorzaken
R 15	Vormt licht ontvlambaar gas in contact met water	R 48	Gevaar voor ernstige schade aan gezondheid bij langdurige blootstelling
R 16	Ontploffingsgevaar bij menging met oxydere stoffen	R 49	Kan kanker veroorzaken bij inademing
R 17	Spontaan ontvlambaar in lucht	R 50	Zeer vergiftig voor in het water levende organismen
R 18	Kan bij gebruik een ontvlambaar/ontplofbaar damp-luchtmengsel vormen	R 51	Vergiftig voor in het water levende organismen
R 19	Kan ontplofbare peroxyde vormen	R 52	Schadelijk voor in het water levende organismen
R 20	Schadelijk bij inademing	R 53	Kan in het aquatisch milieu op de lange termijn schadelijke effecten veroorzaken
R 21	Schadelijk bij aanraking met de huid	R 54	Vergiftig voor planten
R 22	Schadelijk bij opname door de mond	R 55	Vergiftig voor dieren
R 23	Vergiftig bij inademing	R 56	Vergiftig voor bodemorganismen
R 24	Vergiftig bij aanraking met de huid	R 57	Vergiftig voor bijen
R 25	Vergiftig bij opname door de mond	R 58	Kan in het milieu op de lange termijn schadelijke effecten veroorzaken
R 26	Zeer vergiftig bij inademing	R 59	Gevaarlijk voor de ozonlaag
R 27	Zeer vergiftig bij aanraking met de huid	R 60	Kan de vruchtbaarheid schaden
R 28	Zeer vergiftig bij opname door de mond	R 61	Kan het ongeboren kind schaden
R 29	Vormt vergiftig gas in contact met water	R 62	Mogelijk gevaar voor verminderde vruchtbaarheid
R 30	Kan bij gebruik licht ontvlambaar worden	R 63	Mogelijk gevaar voor beschadiging van het ongeboren kind
R 31	Vormt vergiftigde gassen in contact met zuren	R 64	Kan schadelijk zijn via de borstvoeding
R 32	Vormt zeer vergiftigde gassen in contact met zuren	R 65	Schadelijk: kan longschade veroorzaken na verslikken
R 33	Gevaar voor cumulatieve effecten	R 66	Herhaalde blootstelling kan een droge of gebarsten huid veroorzaken
		R 67	Dampen kunnen slaperigheid en duizeligheid veroorzaken
		R 68	Onherstelbare effecten zijn niet uitgesloten (vervanging van R40)

S-nummer	Veiligheidsaanbeveling	S-nummer	Veiligheidsaanbeveling
S 1	Achter slot bewaren	S 33	Maatregelen treffen tegen ontladingen van statische elektriciteit
S 2	Buiten bereik van kinderen bewaren	S 35	Deze stof en de verpakking op veilige wijze afvoeren
S 3	Op een koele plaats bewaren	S 36	Draag geschikte beschermende kleding
S 4	Verwijderd van woonruimten opbergen	S 37	Draag geschikte handschoenen
S 5	Onder houden (geschikte vloeistof opgegeven door fabrikant)	S 38	Bij ontoereikende ventilatie een geschikt ademhalings-, beschuttingsmiddel dragen
S 6	Onder houden (inert gas door fabrikant op te geven)	S 39	Een beschermingsmiddel voor de ogen/voor het gezicht dragen
S 7	In goed gesloten verpakking bewaren	S 40	Voor de reiniging van de vloer en alle voorwerpen verontreinigd met dit materiaal gebruiken (aan te geven door fabrikant)
S 8	Verpakking droog houden	S 41	In geval van brand en/of explosie inademen van rook vermijden
S 9	Op een goed geventileerde plaats bewaren	S 42	Tijdens de ontsmetting/bespuiting *) een geschikt ademhalingstoestel dragen *) De toepasselijke term(en) aangeven
S 12	De verpakking niet hermetisch sluiten	S 43	In geval van brand gebruiken (blusmiddelen aan te duiden door de fabrikant. Indien water het risico vergroot toevoegen: Nooit water gebruiken)
S 13	Verwijderd houden van eten drinkwaren en van diervoeder	S 45	Ingeval van ongeval of indien met zich onwel voelt, onmiddellijk een arts raadplegen (indien mogelijk hem dit etiket tonen)
S 14	Verwijderd houden van (in te vullen door fabrikant)	S 46	In geval van inslikken onmiddellijk een arts raadplegen en verpakking of etiket tonen
S 15	Verwijderd houden van warmte	S 47	Bewaren bij een temperatuur C (aan te geven door de fabrikant)
S 16	Verwijderd houden van ontstekingsbronnen - niet roken -	S 48	Inhoud vochtig houden met (middel aan te geven door de fabrikant)
S 17	Verwijderd houden van brandbare stoffen	S 49	Uitsluitend in de oorspronkelijk verpakking bewaren
S 18	Verpakking voorzichtig behandelen en openen	S 50	Niet vermengen met (aan te geven door de fabrikant)
S 20	Niet eten of drinken tijdens gebruik	S 51	Uitsluitend op goed geventileerde plaatsen gebruiken
S 21	Niet roken tijdens gebruik	S 52	Niet voor gebruik op grote oppervlakken in woon- en verblijfruimten
S 22	Stof niet inademen	S 53	Blootstelling vermijden, voor gebruik speciale aanwijzing raadplegen
S 23	Gas/rook/damp/spuitnevel *) niet inademen *) De toepasselijke term(en) aangeven	S 56	Niet in riool/milieu lozen, naar een erkend afvalinzamelpunt brengen
S 24	Aanraking met de huid vermijden	S 57	Neem passende maatregelen om verspreiding in het milieu te voorkomen
S 25	Aanraking met de ogen vermijden	S 59	Raadpleeg fabrikant / leverancier voor informatie over terugwinning / recycling
S 26	Bij aanraking met de ogen onmiddellijk met overvloedig water afspoelen en deskundig medisch advies inwinnen	S 60	Deze stof en/of de verpakking als gevaarlijk afval afvoeren
S 27	Ver- ontreinigde kleding onmiddellijk uittrekken	S 61	Voorkom lozing in het milieu. Vraag om speciale instructies/veiligheidskaart
S 28	Na aanraking met de huid onmiddellijk wassen met veel (aan te geven door de fabrikant)	S 62	Bij inslikken niet het braken opwekken; direct een arts raadplegen en de verpakking of het etiket tonen
S 29	Afval niet in de gootsteen werpen	S 63	Bij een ongeval door inademing: slachtoffer in de frisse lucht brengen en laten rusten
S 30	Nooit water op deze stof gieten	S 64	Bij inslikken mond met water spoelen (alleen als de persoon bij bewustzijn is)

AGENDA

1. Samenvatten
2. Opmerkingen / vragen: noteren!
3. Verwijzingen > Handboek
4. Presentielijst tekenen

Samenvatting

- Neem bij voorkeur géén chemisch afval mee
- Gebruik eventueel de etiketten en de R- en S-zinnen voor de bepaling van de gevaren en de maatregelen.
- Gebruik bij afvoeren de afsluitbare vaten of stevige zakken
- Draag de juiste PBM!

Toolbox 8: Wintermachines

Bij strooiacties en opruimen van sneeuw wordt groot materieel ingezet in de vorm van sneeuwplougen en strooiwagens. Ook wordt een graafmachine ingezet voor het laden van strooizout.

Risico's

- Beknelling (tussen machines en machineonderdelen)
- Aanrijden (voertuigen)
- Verwondingen algemeen (door machines/voertuigen)

Middelen

- Handleidingen en procedures machines
- PBM (schoenen, reflectiemiddelen)
- Verlichting

Werkwijze

- Slijtage
 - controleer vóór aanvang van de werkzaamheden de staat van de machines
 - meld defecten en slijtage direct bij de leidinggevende
 - laat defecten direct repareren
- Afschermingen en opzetten machines
 - controleer alle afschermingen. Bewegende onderdelen aan de machines die beknelling kunnen veroorzaken moeten doelmatig zijn afgeschermd
 - bij het opzetten van de machines: uit de buurt blijven!
- Verlichting
 - verlichting en reflectoren moeten in orde zijn
- Signalen bij achteruit rijden
 - bij achteruit rijden gebeuren veel ongevallen
 - controleer bij achteruitrijden of er geen personen tussen het voertuig en de machine staan
 - laat bij slecht zicht en als het donker is, een collega aanwijzingen geven bij het achteruit rijden
- Controle van bevestigingen
 - na het monteren van de machines, nogmaals controleren of alle bevestigingen goed zijn aangebracht.
- Ná werkzaamheden
 - ná de werkzaamheden de machines volledig schoon (laten) spoelen
 - controleer na afloop van de werkzaamheden de staat van de machines
 - meld defecten en slijtage direct bij de leidinggevende
 - laat defecten direct repareren

Ga niet rijden met voertuigen en machines met gebreken!

De weersomstandigheden zijn meestal slecht. Het rijden met defecten is dan levensgevaarlijk!!

***Werk veilig - Meld gevaarlijke situaties - Gebruik aanwezige veiligheidsmaatregelen
Denk aan anderen - Denk mee aan veiligheid!***

Toolbox 8; Presentielijst

PWD- district

Onderwerp: **Wintermachines**, Datum:

Naam	Paraaf
1.	
2.	
3.	
4.	
5.	
6.	
7.	
8.	
9.	
10.	
Bespreken en noteren: <u>Praktijkvoorbeelden</u>	
1)	
2)	
3)	
4)	
Bespreken en noteren: <u>Incidenten</u>	
1)	
2)	
3)	
Is het Incidentenformulier ingevuld? Is het incident gemeld aan de Arbocontactpersoon/preventiemedewerker?	
Nader te behandelen <u>vragen/ onderwerpen</u> (voor latere toolboxmeetings):	
1)	
2)	
3)	
4)	

Toolbox 8: Extra info Wintermachines

Controlelijst Wintermachines (vóór en ná gebruik)
Werkt alle verlichting?
Bestaat er gevaar voor instabiliteit?
Stallen machines: zijn alle poten vergrendeld?
Pas op voor uitlaatgassen bij binnen stallen
Heeft de bestuurder vanaf de bestuurdersplaats voldoende zicht op het werk zodat het geen gevaar voor anderen oplevert? Controleer spiegels.
Zorg dat het bedieningspaneel van de machines niet in de weg zit. Is de cabine snel te verlaten?
Controleer de bediening: zijn alle knoppen duidelijk te onderscheiden en is verwarren van de bedieningsorganen uitgesloten?
Controleer de pedalen: is de anti sliplaag intact?
Is de machine geheel schoongespoeld?
Zijn alle bedieningsorganen terug in de neutrale stand gezet?
Kunnen onbevoegden de machine in werking zetten? Is de machine geheel afgeschakeld?
Is verplaatsing van de machine alleen mogelijk als de bestuurder op de bestuurdersplaats zit?
Zijn uitstekende delen vergrendeld zodat de verplaatsing van de machine veilig kan gebeuren?
Voldoet de machine aan de eisen van de Rijksdienst van het Wegverkeer?
Zijn alle bewegende delen voldoende afgeschermd? Zijn de afschermingen intact?
Worden de bedieners beschermd tegen vallende, bewegende of wegschietende voorwerpen?
Zijn steunen en handgrepen zodanig geplaatst dat men ze automatisch gebruikt?
Is aan en afkoppelen gemakkelijk en veilig mogelijk bij een trekhaak?
Is er gevaar voor losraken? Controleer alle borgingen.
Voorkom dat afschermingen en bewegende delen als opstap gebruikt worden
Zijn de gebruiksaanwijzingen en pictogrammen voor afstellen, onderhoud en veilig gebruik aanwezig en goed leesbaar/zichtbaar?
Kunnen beveiligingen bewust buiten werking worden gesteld (overbruggen)? Kunnen beveiligingen onbewust buiten werking worden gesteld (door stoten e.d.)
Zijn de waarschuwingen, aangebracht als het gevaarlijk is om dichtbij een werkende machine te komen, goed zichtbaar en leesbaar?
Let bij het opzetten op: * het nominale vermogen in KW; * maximale trekkracht van de trekhaak; * maximaal toelaatbare verticale kracht op de trekhaak.
Wordt er in de gebruiksaanwijzing een instructie gegeven voor het veilig op- en afzetten van de machines? Is de gebruiksaanwijzing aanwezig en makkelijk bereikbaar?

<u>AGENDA</u>	<u>Samenvatting</u>
<ol style="list-style-type: none"> 1. Samenvatten 2. Opmerkingen / vragen: noteren! 3. Verwijzingen > Handboek 4. Presentielijst tekenen 	<ul style="list-style-type: none"> • Controleer op slijtage/defecten vóór en ná gebruik • Controleer afschermingen en beveiligingen • Controleer verlichting • Let op signalen bij achteruit rijden • Bij opzetten: uit de buurt van de machine blijven • Controle van bevestigingen / borgingen • Ga niet rijden met voertuigen en machines met gebreken! • Machines controleren en schoon wegzetten

Toolbox 9: Hygiëne

Tijdens het werken bij PWD is hygiëne erg belangrijk. Dat je je handen moet wassen vóór het eten mag duidelijk zijn. Maar een goede hygiëne onderweg en in de werkplaats is ook van belang! Kadavers (slachtafval) en onbestemd zwerfvuil (in combinatie met scherpe voorwerpen) kunnen een ernstig besmettingsrisico inhouden. Daarnaast moet bij het buitenwerk ook rekening gehouden worden met teken en de ziekte van Lyme, evenals het in aanraking komen met gevaarlijke stoffen. Ook in de werkplaats is hygiëne erg belangrijk. Niet eten, schoonmaken van de werkplek en etiketteren van stoffen zijn enkele voorbeelden van een goede aanpak.

Risico's

- besmetting (infecties, virussen)
- vergiftiging (gevaarlijke stoffen)

Middelen

- handschoenen (werkhandschoenen, dik rubber handschoenen)
- adembescherming
- tekenpen
- desinfecterende zeep
- alcohol (als doekjes of spuitflesje)

Werkwijze

Infectiegevaar

- Draag bij het opruimen van kadavers en zwerfvuil altijd dikke, leren werkhandschoenen
- Wondjes, snijwonden en "prikken" direct ontsmetten met alcohol en DIRECT melden bij de leidinggevende.
- Met verwondingen van kadavers (scherpe botten) en zwerfvuil (glas, naalden) ze snel mogelijk melden bij de eerste hulp post of huisarts
- Teken houden zich schuil in struikgewas en op bomen, een teek begraaft zich in de huid en kan de ziekte van Lyme overbrengen
 - na het werken in struikgewas het lichaam geheel controleren op teken
 - verwijder een teek alléén met een tekenpen
 - bij zwelling of verkleuring van de plek (tot weken na de beet) direct de huisarts raadplegen

Vergiftiging

- Bij het vinden van chemicaliën langs de weg:
 - risico's inschatten aan de hand van de etiketten
 - altijd de juiste PBM dragen
 - aanraking met de stof vermijden, dus hygiënisch werken
 - het product dicht laten, en nooit ruiken aan de inhoud!
 - handschoenen schoonmaken, handen wassen, verontreinigde kleding vervangen
- Werkplaats
 - chemicaliën (werkvoorraden/flesjes) altijd goed etiketteren
 - niet eten, drinken of roken
 - altijd de juiste PBM dragen
 - aanraking met de stof vermijden, dus hygiënisch werken
 - handschoenen schoonmaken, handen wassen, verontreinigde kleding vervangen

**Werk veilig - Meld gevaarlijke situaties - Gebruik aanwezige veiligheidsmaatregelen
Denk aan anderen - Denk mee aan veiligheid!**

Toolbox 9; Presentielijst

PWD- district

Onderwerp: Hygiëne, Datum:

Naam	Paraaf
1.	
2.	
3.	
4.	
5.	
6.	
7.	
8.	
9.	
10.	
Bespreken en noteren: <u>Praktijkvoorbeelden</u>	
1)	
2)	
3)	
4)	
Bespreken en noteren: <u>Incidenten</u>	
1)	
2)	
3)	
Is het Incidentenformulier ingevuld?	
Is het incident gemeld aan de Arbocontactpersoon/preventiemedewerker?	
Nader te behandelen <u>vragen/ onderwerpen</u> (voor latere toolboxmeetings):	
1)	
2)	
3)	
4)	

Toolbox 9: Extra info Hygiëne

Volg voor aanvullende info m.b.t. hygiëne óók de toolboxes chemische stoffen, kadavers, arbobeleid en PBM.

De kleine vossenlintworm

De vos, die veelvuldig voorkomt in Europa, is drager van een aantal ziekteverwekkende organismen: virussen, bacteriën, wormen.

Eén van die ziekten is de vossenlintworm: een lintworm van 2-6 mm groot die voorkomt in de dunne darm van dit dier. Ook ratten, muizen, hond of kat kunnen drager zijn van deze parasiet!

De besmetting gebeurt door de uitwerpselen van de dieren die stukjes lintworm en eitjes bevatten die niet zichtbaar zijn met het blote oog. Zij blijven echter aan alles kleven, overleven bevroering maar geen temperatuur boven 60°C.

De gevolgen van een besmetting (Alveolaire Echinococose) is gelukkig zeer zeldzaam maar wel bijzonder ernstig. Meestal duurt het 5 tot 15 jaar voor de eerste ziekteverschijnselen zich voordoen. Die verschijnselen zijn weinig specifiek en kunnen bestaan uit buikpijn, kortademigheid, geelzucht. Medicatie of operatief ingrijpen levert meestal een stabilisatie op. Zonder behandeling is de prognose zelfs dodelijk.

Hantavirose

Hantavirose is een zoönose. Dit is een ziekte van een bepaalde diersoort, die soms een overstapje maakt naar de mens. Er zijn heel wat verschillende hantavirussen bekend en sommige ervan kunnen ernstige symptomen veroorzaken bij de mens. Hantavirussen worden verspreid door knaagdieren. Het is vooral de rosse woelmuis die hiervoor verantwoordelijk is.

Mensen worden voornamelijk besmet door het inademen van virusdeeltjes die voorkomen in de urine, de uitwerpselen en het speeksel van geïnfecteerde knaagdieren. Eventueel kan men ook besmet worden door direct contact met geïnfecteerde knaagdieren, voornamelijk via een wondje in de huid, door het aanraken van hun uitwerpselen of via een beet.

De symptomen bestaan meestal uit:

- a. een griepachtig beeld: plotse hoge koorts, hoofdpijn, spier- en rugpijn, buikpijn, braken en diarree, eventueel gezichtsstoornissen en/of oogpijn, van voorbijgaande aard
- b. na enkele dagen kan nierschade optreden met eiwitten in de urine en meestal een verhoogde urineproductie.

Rabiës

Hondsdolheid is een virusinfectie van de hersenen die altijd dodelijk verloopt. Het is daarom van belang om hondsdolheid te voorkomen. Het virus wordt verspreid via het speeksel van besmette zoogdieren (o.a. honden, katten, apen en vleermuizen). Met rabiës besmette dieren zijn niet altijd te herkennen, sommige dieren dragen het virus bij zich zonder er zichtbaar last van te hebben. Verdacht is het als een dier agressief en onrustig is.

Teken en Lyme

Bij verblijf in het veld is de kans op een tekenbeet relatief groot. Veel teken zijn drager van de ziekte van Lyme. In 2005 hebben 17.000 mensen de diagnose "ziekte van Lyme" gekregen. Een ruwe schatting zegt dat waarschijnlijk per jaar enkele tienduizenden mensen besmet raken.

De teken waar het om gaat zitten normaal gesproken op vossen, reewild, etc. Ze houden zich "schuil" op bladeren en takken van bomen en struiken. Aangetrokken door de uitgeademde CO₂, laten ze zich vallen en kruipen naar warme, beschutte plekken als de oksels, knieholten en de schaamstreek. Daar boren ze zich met de kop in de huid. Verwijderen kan in principe alleen met een tekenpen. Verwijderen op andere manieren kan alsnog resulteren in een infectie.

Een tekenpincet en alcoholpads (ter ontsmetting) zouden tot de standaard uitrusting moeten behoren. Het is noodzakelijk om iedere tekenbeet altijd te melden!

<u>AGENDA</u>	<u>Samenvatting</u>
<ol style="list-style-type: none">1. Samenvatten2. Opmerkingen / vragen: noteren!3. Verwijzingen > Handboek4. Presentielijst tekenen	<ul style="list-style-type: none">• Let op hygiëne!• Houdt de werkplaats en werkplekken schoon• Draag bij kadavers en zwerfvuil altijd PBM• Pas op met gevaarlijke stoffen:<ul style="list-style-type: none">- direct opruimen- altijd labelen• Meld gevaarlijke situaties en incidenten!!

Toolbox 10: Nachtwerk

Als medewerker van PWD moet soms nachtwerk worden verricht; te denken valt aan strooiacties en het reageren op calamiteiten. 's Nachts werken kan invloed hebben op het lichamelijke en geestelijke welzijn. De mens is normaal gesproken overdag actief en 's nachts in rust. De verstoring van dit ritme kan ernstige gevolgen hebben. Extra aandacht is gevraagd.

Risico's

- verstoring bioritme
- concentratiegebrek, resulterend in gevaarlijke situaties

Middelen

- praktische tips uit toolbox
- collega's; tips en bewustwording

Werkwijze

Nachtwerk

- Begin uitgerust aan het nachtwerk
- Meld problemen met concentratie en gevaarlijke situaties bij de leidinggevende
- Praat met collega's voor tips en ervaringen

Slapen na nachtwerk; "herstel" na nachtwerk, tips

- Slaap 's morgens, met in de namiddag een "dutje".
- Tussen twee nachten werken minstens 7 uur in bed blijven, met 5 à 6 uur echte slaap

Moeite met slapen ná nachtwerk, tips

- Lawaai weren; telefoon uitschakelen of oordoppen dragen
- Licht weren; gordijnen sluiten of een oogmasker dragen
- Houdt het vaste ritueel aan van het slapengaan (tandenpoetsen, omkleden, e.d.)
- Ga niet slapen met een lege, of een te volle maag
- Breng bed én slaapkamer in orde (goed matras, kamer luchten)
- Gebruik geen slaapmiddelen

Voeding, tips

- Regelmaat is het belangrijkste, eet bij voorkeur elke dag op hetzelfde tijdstip
- Eet 's nachts bij voorkeur warm en bij voorkeur rond 1 uur 's nachts
- Eet en drink als tussendoortjes resp. fruit en zuivel
- Vermijd zware maaltijden vóór het slapen gaan

Zie ook Toolbox 15: "Alleen werken"

***Werk veilig - Meld gevaarlijke situaties - Gebruik aanwezige veiligheidsmaatregelen
Denk aan anderen - Denk mee aan veiligheid!***

Toolbox 10; Presentielijst

PWD- district

Onderwerp: Nachtwerk, Datum:

Naam	Paraaf
1.	
2.	
3.	
4.	
5.	
6.	
7.	
8.	
9.	
10.	
Bespreken en noteren: <u>Praktijkvoorbeelden</u>	
1)	
2)	
3)	
4)	
Bespreken en noteren: <u>Incidenten</u>	
1)	
2)	
3)	
Is het Incidentenformulier ingevuld?	
Is het incident gemeld aan de Arbocontactpersoon/preventiemedewerker?	
Nader te behandelen <u>vragen/ onderwerpen</u> (voor latere toolboxmeetings):	
1)	
2)	
3)	
4)	

Toolbox 10: Extra info Nachtwerk

De sociale en biologische ritmes van de mens

Zoals bij alle levende wezens treden bij de mens afwisselend actieve fasen en rustfasen op. Deze afwisseling gebeurt volgens een regelmatig ritme. Naast ritmen met een cyclus die loopt over een periode van een maand of een jaar, bestaan er ook ritmen met een periode van ongeveer 24 uur. Dit zijn de zogeheten circadiaanse of biologische ritmen. Het menselijk lichaam (de hersenen, het ademhalingsstelsel, de klieren, het bloed, de urine) is onderworpen aan circadiaanse ritmen.

De meeste schommelingen bereiken een maximum overdag en een minimum 's nachts. De mens is dus gemaakt om overdag actief te zijn en 's nachts te rusten. De voornoemde biologische ritmen zijn genetische ritmen. Zij worden evenwel versterkt door omgevingsfactoren, de zogeheten synchronizers. Deze ontstaan door de afwisseling van dag en nacht en tevens door andere factoren, zoals licht, geluiden, de gezinstijdregeling, de etenstijdregeling, de arbeidstijdregeling, kortom de tijdregelingen van het sociale leven in de ruime zin van het woord.

Bij nachtarbeid werken de ritmen elkaar tegen. De nachtarbeider deelt het ritme van het sociale leven niet met familie en vrienden. Zijn biologische ritmes zijn verstoord, aangezien hij werkt wanneer zijn organisme in een periode van nachtelijke deactivering verkeert. De werknemer moet zich dubbel inspannen aangezien zijn lichaam slapensklaar is en het de gevraagde inspanningen dus minder doelmatig levert. Anderzijds slaapt de werknemer in een toestand van reactivering. De slaap is bijgevolg van mindere kwaliteit, omdat de vitale functies op het peil staan van "het wakker zijn".

Gevolgen voor de gezondheid

Het kwaliteitsverlies van de dagslaap leidt tot een permanente uitputting, die uiteindelijk een ziekte-toestand kan veroorzaken of vroegtijdige veroudering, vooral indien er een samengaan is met andere schadelijke invloeden op de werkplek (lawaai, solventen, ...).

Deze ziekte-toestand kan tot uiting komen via psychische verschijnselen (stress, angst, zelfs depressie) en via somatische verschijnselen (problemen met spijsvertering, bloeddruk, bloedsomloop, ...). Soms komen de twee soorten klachten samen voor.

's Nachts eten kan spijsverteringsstoornissen in de hand werken, aangezien de maagsappen dan niet actief zijn. Niet alleen wordt er snel en zonder eetlust gegeten, ook het feit dat de nachtarbeider vaak veel cafeïnerijke en alcoholische dranken drinkt en veel rookt is slecht voor de gezondheid, aangezien het de onbeschermde maagwand beschadigt. Nachtarbeiders worden eveneens blootgesteld aan de gevaren van het onbezonnen innemen van slaapmiddelen om overdag te slapen en van stimulerende middelen om 's nachts wakker te blijven. Verstoring van het gezinsleven en het sociaal leven zijn bekende verschijnselen.

Tips om de ongemakken te verhinderen

Permanente nachtwerk zoveel mogelijk beperken Er is geen volledige aanpassing van het bioritme aan het nachtwerk vastgesteld. Er moet zoveel mogelijk gezorgd worden dat nachtwerk niet permanent wordt.

Opeenvolgende nachtprestaties zoveel mogelijk voorkomen Het slaapgebrek vertoont de neiging na verschillende nachtprestaties op te lopen. Studies bevestigen momenteel de overweging om niet meer dan 3 à 4 dagen opeenvolgend te werken.

De directe overgang van één prestatie naar een volgende voorkomen De directe overgang van een nachtploeg die eindigt om 22 uur naar een ochtendploeg die om 6 uur begint, is te kort.

Vrije weekends inlassen Het weekend moet worden gevrijwaard omwille van de noodzakelijke rustopbouw en de sociale en familiale functie.

De fysieke vorm

Het is belangrijk regelmatig fysieke activiteit te beoefenen. Ten gevolge van nachtelijke beroepsactiviteit is deelname aan diverse ploegensporten niet mogelijk. Daar staat tegenover dat heel wat sportinfrastructuur in de daluren kan gebruikt worden. Al te zware fysieke inspanningen voor het verrichten van nachtprestaties moeten vermeden worden.

AGENDA	Samenvatting
<ol style="list-style-type: none">1. Samenvatten2. Opmerkingen / vragen: noteren!3. Verwijzingen > Handboek4. Presentielijst tekenen	<ul style="list-style-type: none">• Zorg voor goed herstel• Zorg voor een goede nachtrust• Eet regelmatig en goed• Zorg voor een fysiek goede vorm• Meld problemen en klachten

Toolbox 11: Registratie ongevallen en incidenten

De Provincie doet zoveel mogelijk om het werken bij PWD zo veilig mogelijk te maken. Toch kunnen altijd situaties ontstaan dat er tóch ongevallen (met letsel of schade) of incidenten (zoals bijna-ongevallen) plaatsvinden. Ook medewerkers van PWD hebben namelijk te maken met eigen fouten, derden (burgers) en onverwachte situaties.

We spreken over incidenten (zoals bijna-ongevallen) bij situaties die onder íets andere omstandigheden tot letsel of schade hadden kunnen leiden. Wanneer bijvoorbeeld een vat met bijtend zuur klapt hoeft er geen sprake te zijn van letsel, maar als een medewerker dichterbij had gestaan had er ernstig letsel kunnen ontstaan. Het regelmatig voorkomen van deze incidenten kan uiteindelijk leiden tot een ongeval.

Agressie en geweld van burgers hoeven niet te leiden tot letsel. Tóch is het belangrijk deze incidenten te kunnen melden zodat gezamenlijk kan worden gestreefd naar het voorkomen van herhaling.

Daarom is het belangrijk om incidenten en ongevallen altijd te melden!!

Risico's

- Ongevallen (met letsel of schade)
- Geestelijke schade

Middelen

- Meldingsformulier incidenten

Werkwijze

Incidenten en/of ongevallen:

- Incidenten: ongewenste situaties (bijv. agressie en geweld, problemen in het algemeen), gevaarlijke situaties die (hadden) kunnen leiden tot letsel of schade (bijna-ongevallen)
- Ongevallen: incidenten die hebben geleid tot letsel of schade

Incidenten:

- Incidenten altijd noteren op het "formulier incidenten".
- Noteer (indien mogelijk) zoveel mogelijk bijzonderheden (getuigen, situatieschets, etc.)
- Het formulier inleveren bij de arbocontactpersoon/preventiemedewerker, deze stuurt de melding door naar de arbocoördinator van de Provincie.
- Afhankelijk van de ernst van het incident neemt de leidinggevende contact op.

Ongevallen:

- Ongevallen altijd noteren op het "formulier incidenten".
- Direct (telefonisch) contact opnemen met de leidinggevende.
- Noteer (of laat noteren) zoveel mogelijk bijzonderheden (getuigen, situatieschets, etc.)
- Het formulier inleveren bij de leidinggevende.
- De leidinggevende vult direct het formulier aan en meldt ernstige ongevallen (met blijvend letsel of verzuim) bij het afdelingsmanagement en Arbeidsinspectie.

***Werk veilig - Meld gevaarlijke situaties - Gebruik aanwezige veiligheidsmaatregelen
Denk aan anderen - Denk mee aan veiligheid!***

Meldingsformulier incidenten

Pagina 1: in te vullen door de medewerker

Dit formulier invullen bij alle soorten incidenten, dus ook bij ongevallen en schades!!

Naam:

Afdeling:

Tel:

Datum en tijdstip incident:

Datum melding:

Soort melding:

lichamelijk letsel of schade

snij-/prikincident/dierenbeet

chemicaliënincident (letsel of milieu-incident)

gevaarlijke situatie/bijna-ongeval

brand

agressie/geweld

overige:

Plaats van het incident:.....

Werkzaamheden voorafgaande aan incident*:

.....

.....

Beschrijving van het incident:

.....

.....

.....

Ter plaatse genomen actie:

.....

Schade:

.....

Direct inleveren bij de leidinggevende!

Datum en paraaf leidinggevende: Volgnummer:

Meldingsformulier incidenten

Pagina 2: in te vullen door de leidinggevende / arbocontactpersoon

Behorende bij meldingsformulier incidenten met volgnummer:.....

Naam leidinggevende:

Afdeling:

Tel:

Genomen actie om herhaling te voorkomen:

.....
.....

Ongevalse redenen:

Omstandigheden

- onvoldoende beveiligd gereedschap
- onvoldoende beveiligde werklocatie
- defect aan machine of installatie
- onveilige constructie
- gevaarlijke installatie / opstelling
- onvoldoende verlichting
- onvoldoende ventilatie
- onveilige kleding
- gebrek aan orde en netheid
- teveel omgevingslawaaï
- anders (vul hieronder in)

Handelingen

- niet bevoegd tot bedienen
- werk uitgevoerd zonder opdracht
- beveiligingen uitgeschakeld
- gebruik onjuist gereedschap
- onveilig gebruik gereedschap
- onveilig laden, stuwen of stapelen
- innemen onveilige plaats of houding
- werken aan gevaarlijke delen
- afleiden, plagen, stoeien
- geen gebruik PBM
- anders (vul hieronder in)

Organisatie

- onvoldoende instructie
- onvoldoende gekwalificeerd persoon
- niet voorzien in werkvoorbereiding
- onjuiste werkmethode
- onvoldoende onderhoud materieel
- onjuiste planning werkzaamheden
- onvoldoende overleg / afstemming
- incompleet materiaal / materieel
- onjuiste afmetingen / kwaliteit
- onjuiste etikettering / verpakking
- anders (vul hieronder in)

Beschrijving van de gebeurtenis:.....

.....
.....

Wat had het ongeval kunnen voorkomen?:

.....
.....

Voorgestelde maatregelen en welk effect wordt daarvan verwacht?:

.....
.....

**Direct inleveren bij het hoofd van de dienst! Ernstige ongevallen (blijvend letsel/verzuim)
melden bij Arbeidsinspectie!**

Datum en paraaf leidinggevende: Behorend bij Volgnummer:

Toolbox 11; Presentielijst

PWD- district

Onderwerp: Registratie ongevallen en incidenten, Datum:

Naam	Paraaf
1.	
2.	
3.	
4.	
5.	
6.	
7.	
8.	
9.	
10.	
Bespreken en noteren: <u>Praktijkvoorbeelden</u>	
1)	
2)	
3)	
4)	
Bespreken en noteren: <u>Incidenten</u>	
1)	
2)	
3)	
Is het Incidentenformulier ingevuld?	
Is het incident gemeld aan de Arbocontactpersoon/preventiemedewerker?	
Nader te behandelen <u>vragen/ onderwerpen</u> (voor latere toolboxmeetings):	
1)	
2)	
3)	
4)	

Toolbox 11: Extra info Registratie ongevallen en incidenten

Waarom registratie?

De registratie van ongevallen en incidenten dient de volgende doelen:

- het is een wettelijke verplichting om een registratie bij te houden van alle ongevallen en bijna-ongevallen
- letsels met verzuim, met ziekenhuisopname of blijvende letsels moeten worden gemeld aan de Arbeidsinspectie. Een duidelijke registratie van het ongeval is dan van een groot belang!
- door alle incidenten te registreren komen incidenten die regelmatig terugkeren aan het licht. Dit kunnen incidenten zijn die op het eerste gezicht onschuldig lijken, maar zovaak terugkeren dat ze in de toekomst tot ongevallen, letsels of schade kunnen gaan leiden.

Werkwijze voor de leidinggevende

- Blijf aan de medewerkers duidelijk maken dat het (óók voor hun eigen veiligheid) belangrijk is om ongevallen en incidenten te melden.
Help de medewerker desnoods met het invullen van het "formulier incidenten".
- Geef het meldingsformulier een volgnummer en vul pagina 2 is. Bij letsels óók de tweede helft van pagina 2 invullen!
- **meld letsels met verzuim, met ziekenhuisopname of blijvende letsels direct aan het hoofd van de Dienst, deze meld het ongeval aan de Arbeidsinspectie.**
- Berg de formulieren goed op en neem de noodzakelijke acties om herhaling van het ongeval of incident te voorkomen.

"Nazorg"

- De afhandeling van incidenten en ongevallen is nog belangrijker dan de registratie ervan. Zorg daarom steeds voor verbetervoorstellen om ongevallen en incidenten te voorkomen.
Bespreek de meldingsformulieren in de toolboxmeetings.

<u>AGENDA</u>	<u>Samenvatting</u>
<ol style="list-style-type: none">1. Samenvatten2. Opmerkingen / vragen: noteren!3. Verwijzingen > Handboek4. Presentielijst tekenen	<ul style="list-style-type: none">• Registratie is een wettelijke verplichting• Ongevallen: letsel, schade, etc.• Incidenten: die tot schade en letsel hadden kunnen leiden, ook agressie en geweld, etc.• Altijd een formulier invullen• Bij ongevallen (met letsels) altijd de onderste helft van pagina 2 van het formulier invullen• ernstige ongevallen (blijvend letsel/verzuim) melden bij afdelingsleiding en Arbeidsinspectie

Toolbox 12: Asbest

Het kan voorkomen dat asbesthoudend afval langs de provinciale wegen wordt gedumpt. Bij het omgaan met dit afval is grote voorzichtigheid geboden. Voor asbeststof en asbestvezels is IEDERE blootstelling, zelfs in LAGE concentraties gevaarlijk! Asbest in de vorm van platen e.d. is relatief ongevaarlijk, zagen en breken zijn echter uit den boze! Tot de jaren '80 is asbest in zeer veel (bouw)toepassingen verwerkt, het herkennen ervan is niet altijd gemakkelijk. Het kan ook voorkomen in bouwpuin!

BIJ TWIJFEL: LATEN LIGGEN EN NIET ZELF VERWIJDEREN!!

Risico's

- Gezondheidsrisico (Mesothelioom: een agressieve vorm van longkanker)

Middelen

- Adembescherming met P3SL-filter
- Handschoenen
- Overall (wegwerp)

Werkwijze

Herkennen van asbest:

- Asbest kan zijn verwerkt in: golfplaat, muur- en dakplaten, leidingen, vensterbanken, imitatie-marmeer, keukenkastjes, isolatiemateriaal. Het kan ook voorkomen in bouwpuin.
- Asbest is vaak te herkennen aan de grijze tot witte kleur en de vezelachtige structuur. Er zijn echter veel varianten mogelijk, hard of zacht, glad of vezelig, grijs, lichtroze of geel.



Verwijderen van asbest:

- Asbest kan gevaarlijk zijn. Bij een vermoeden van het vinden van asbest: direct contact opnemen met..... (nader in te vullen).
- Handelen met asbest alléén met adembescherming, wegwerpoverall en handschoenen. Na gebruik de overall en handschoenen wegwerpen.
- Het asbestmateriaal niet breken, zagen, etc. wegens het vrijkomen van vezels en stof
- Het nathouden van het asbesthoudende materiaal gaat de vorming van stof tegen, gebruik echter géén hogedrukreiniger.
- Bij het opruimen van puin en het opruimen van de plek waar asbest is gedumpt geen stof veroorzaken door bijv. vegen.

**Werk veilig - Meld gevaarlijke situaties - Gebruik aanwezige veiligheidsmaatregelen
Denk aan anderen - Denk mee aan veiligheid!**

Toolbox 12; Presentielijst

PWD- district

Onderwerp: Asbest, Datum:

Naam	Paraaf
1.	
2.	
3.	
4.	
5.	
6.	
7.	
8.	
9.	
10.	
Bespreken en noteren: <u>Praktijkvoorbeelden</u> 1) 2) 3) 4)	
Bespreken en noteren: <u>Incidenten</u> 1) 2) 3) Is het Incidentenformulier ingevuld? Is het incident gemeld aan de Arbocontactpersoon/preventiemedewerker?	
Nader te behandelen <u>vragen/ onderwerpen</u> (voor latere toolboxmeetings): 1) 2) 3) 4)	

Toolbox 12: Extra info Asbest

Asbest in:	Kenmerken	Toepassing
golfplaat	verschillende diktes	daken van schuren/garages
asbestplaat	grijze plaat, 3 - 8 mm dik, 'wafel'-	gevel, dakbeschot, schoorstenen
asbestplaat met coating	geverfd, gespoten, geëmailleerd	buitengevel, galerij van flat
vinyl-tegels	harde tegel, vaak wit gevamd, met zwarte kit gelijmd	toilet, keuken
asbestboard	hardboard-achtige plaat, geelbruin	aftimmeringen/kasten binnen
schoorsteen, luchtkanaal	plaat, rond of vierkant kanaal	kachel/cv, ventilatiekanaal
riolering, gas-/waterleiding	buis	toilet, in bodem
imitatie-marmer	plaat	vensterbank
bloembak	dunne plaat, grijs of wit	
dakleitjes	imitatie-leisteen	dakbedekking
vinyl-zeil	diverse vormen, onderzijde breekt bij buigen	keukens, trappen
afdichtkoord	wit/grijs pluizig koord	schoorstenen, kachelruitjes en -deurtjes, cv-ketels, kachels, allesbranders
asbestboard	zachtboard-achtige plaat, lichtbruin/geel	onder/rond cv-ketel, stoppenkast, plafond, trapbeschot
asbestkarton	karton-achtige plaat, grijs	wandaftimmering
stucwerk	vezelige korrel	wanden/plafond
plug/gatendichter	wit/grijs pluizige pasta	'wonderplug'/'herculesplug'
warmhoud-plaatje	grijs, in metalen frame	keukengerei
elektrische apparaten	grijs isolatiemateriaal, karton-achtig	strijkijzers, broodroosters, haardrogers

<p><u>AGENDA</u></p> <ol style="list-style-type: none"> 1. Samenvatten 2. Opmerkingen / vragen: noteren! 3. Verwijzingen > Handboek 4. Presentielijst tekenen 	<p><u>Samenvatting</u></p> <ul style="list-style-type: none"> • Asbest is gevaarlijk: in iedere dosis kan het tot longklachten leiden (soms pas na 40 jaar!) • Asbest is moeilijk te herkennen • Bij twijfel: afblijven! • Bij het vinden van asbest: altijd de afvaldienst bellen!
---	--

Toolbox 13: Elektrische veiligheid

Om te mogen werken aan elektrische installaties, schakel- en meterkasten moet een medewerker van de provincie "voldoende onderricht" zijn. Een voldoende onderricht persoon mag "normale" elektrische werkzaamheden uitvoeren, zoals het omzetten van een schakelaar. Het uitvoeren van andere elektrische werkzaamheden moet altijd spanningsloos gebeuren, het werken aan of in de nabijheid van spanningsvoerende delen is alleen onder speciale voorwaarden toegestaan!

Ook het werken met elektrische apparaten brengt risico's met zich mee. Daarom moeten deze apparaten regelmatig worden gecontroleerd.

Risico's

- Elektrocutie
- Overig (zoals vallen, etc. ná een schok)
- Brand (door kortsluiting)

Middelen

- Instructies
- sloten en labels voor werkschakelaars

Werkwijze

- Toegestane werkzaamheden:
 - lampen vervangen
 - aflezen meters e.d.
 - knoppen bedienen (bij twijfel: niet aanraken)
- Niet toegestaan:
 - werken aan elektrisch installaties (openen van kasten, in de buurt van spanningsvoerende delen)
- Bij het werken aan machines die aangedreven worden door elektromotoren de stroomkring permanent verbreken om te voorkomen dat de machine ongewild wordt ingeschakeld.
- Gebruik bij het werken aan elektrische installaties nooit trappen en ladders van geleidend materiaal.
- Let op dat u bij een calamiteit met elektriciteit niet zelf onder spanning komt te staan door bijvoorbeeld het opruimen van draden/leidingen of proberen weg te trekken van een slachtoffer onder spanning.
- Zet plaatsen en ruimtes waar gewerkt wordt aan elektrische installaties op een afdoende manier af en maak kenbaar dat er gevaar voor elektriciteit aanwezig is.

Werken aan elektrische installaties:

1. Zet de werk- of hoofdschakelaar in de 0-stand
2. Controleer of het werktuig tot stilstand is gekomen
3. Vergrendel de werkschakelaar in de 0-stand met een slot
4. Hang er een label aan met "verboden in te schakelen"

Visuele controle van elektrische handgereedschappen:

Check:

- Of het snoer is beschadigd
- Of het punt waarop het snoer het apparaat ingaat goed is gemonteerd.
- Of de behuizing en de bedieningsorganen geen gebreken vertonen.
- Of het elektrisch handgereedschap en elektrische meettoestellen schoon en droog zijn.

**Werk veilig - Meld gevaarlijke situaties - Gebruik aanwezige veiligheidsmaatregelen
Denk aan anderen - Denk mee aan veiligheid!**

Toolbox 13; Presentielijst

PWD- district

Onderwerp: Elektrische veiligheid, Datum:

Naam	Paraaf
1.	
2.	
3.	
4.	
5.	
6.	
7.	
8.	
9.	
10.	
Bespreken en noteren: <u>Praktijkvoorbeelden</u>	
1)	
2)	
3)	
4)	
Bespreken en noteren: <u>Incidenten</u>	
1)	
2)	
3)	
Is het Incidentenformulier ingevuld?	
Is het incident gemeld aan de Arbocontactpersoon/preventiemedewerker?	
Nader te behandelen <u>vragen/ onderwerpen</u> (voor latere toolboxmeetings):	
1)	
2)	
3)	
4)	

Toolbox 13: Extra info Elektrische veiligheid

De gevaren die met elektriciteit te maken hebben, kunnen als volgt worden onderverdeeld.

Gevaar voor brand of explosie

ontstekingsbronnen kunnen ontstaan door:

- te sterke verhitting van apparatuur en leidingen door overbelasting of kortsluiting;
- vonkvorming bij slechte contacten;
- statische elektriciteit.

Gevaar voor personen

- stroomdoorgang door het lichaam;
- brandwonden ten gevolge van kortsluiting;
- kans op secundaire ongevallen door mogelijke schrikreacties.

Beheersmaatregelen die genomen kunnen worden om de risico's van elektriciteit zoveel mogelijk te beperken zijn:

- beheersmaatregelen:
laat werkzaamheden aan elektrische installaties alleen uitvoeren door een terzake deskundige. Zorg dat open spanningsbronnen afgeschermd zijn, zodat directe aanraking niet mogelijk is. Schakelkasten dienen te allen tijde gesloten te zijn. Dit wil zeggen op slot en de sleutel alleen in het bezit van de deskundige.
- periodieke controles:
controleer machines regelmatig. Dit voorkomt storingen. Controleer ook regelmatig de aansluitingen en de kabels. Laat ze vervangen wanneer dat nodig is.
- vast opgestelde machines:
deze behoren door middel van vaste leidingen met de elektrische installatie verbonden te zijn. Losse leidingen zijn uit den boze.
- verplaatsbare machines:
deze mogen worden aangesloten met losse leidingen. Deze leidingen moeten, om beschadigingen te voorkomen, zo kort mogelijk zijn.
- aarding:
vast opgestelde machines moeten deugdelijk zijn geaard. Het intact zijn van de aarding is belangrijk en moet daarom periodiek gecontroleerd worden (doormeten).
- dubbelgeïsoleerd handgereedschap:
elektrisch handgereedschap mag tegenwoordig niet meer voorzien zijn van een aarding, maar moet dubbelgeïsoleerd uitgevoerd worden. Dit gereedschap kan men herkennen aan twee in elkaar liggende vierkantjes op het typeplaatje. Dergelijk gereedschap moet periodiek worden gecontroleerd.
- veilige spanning:
hieronder wordt verstaan een maximale wisselspanning van 50 Volt of een gelijkspanning van 120 Volt. Indien mogelijk moet gekozen worden voor het werken met een veilige spanning. In besloten ruimtes moet altijd met een veilige spanning gewerkt worden. In nauwe, vochtige ruimtes is 50 Volt nog te hoog. Een veilige wisselspanning is dan 24 Volt.

<u>AGENDA</u>	<u>Samenvatting</u>
<ol style="list-style-type: none">1. Samenvatten2. Opmerkingen / vragen: noteren!3. Verwijzingen > Handboek4. Presentielijst tekenen	<ul style="list-style-type: none">• Alléén werken aan elektrische installaties die volledig zijn uitgeschakeld of waarvan alle onder spanning staande delen zijn afgeschermd.• Controleer elektrische gereedschappen• Schakel elektrische installaties op de juiste manier af.

Toolbox 14: Persoonlijke beschermingsmiddelen

Als veiligheidsmaatregelen aan de bron van het gevaar niet redelijkerwijs mogelijk zijn is de werkgever (de Provincie) verplicht om Persoonlijke Beschermingsmiddelen (PBM) beschikbaar te stellen. Bij het werken met gevaarlijke stoffen moet eerst worden gekeken of er wellicht een niet-gevaarlijke stof kan worden gebruikt (bronaanpak), vervolgens moet worden gekeken of de werknemer kan worden afgeschermd van het gevaar (bijv. door luchtafzuiging), als laatste middel kunnen PBM worden ingezet (adembescherming, etc.).

In industriële omgevingen en werkplaatsen wordt met blauwe pictogrammen aangegeven welke PBM moeten worden gedragen. Medewerkers van de provincie komen in zeer uiteenlopende situaties terecht, waarbij het niet altijd duidelijk wat gedragen moet worden.

Draag in ieder geval **ALTIJD** veiligheidsschoenen en een reflecterende jas of vest!

Risico's

- Lichamelijk letsel

Middelen

- Advies: draag bij het werk géén sieraden zoals ringen, kettingen, e.d.
- Hand/armbescherming: handschoenen van leer, rubber, kunststof (nitril, butyl), snijbestendig
- Been/voetbescherming: veiligheidsschoenen
- Hoofdbescherming: Helm
- Adembescherming: stofmaskers ("snuitjes"), maskers tegen dampen ("snuitjes" en maskers)
- Overig: reflectievest/-jas, slechtweer kleding

Werkwijze

Persoonlijk beschermingsmiddel	Wanneer dragen
Veiligheidsschoenen	Overall, tijdens werktijd
Reflectievest of -jas	Langs wegen
Werkhandschoenen	* hijswerkzaamheden * opruimwerkzaamheden (puin, afval, etc.) * plaatsen van borden e.d.
Veiligheidsbril	* verspanende werkzaamheden (boren, slijpen, etc) * gebruik en opruimen van gevaarlijke stoffen
Handschoenen rubber, pvc, nitril of butyl	* het opruimen van gevaarlijke stoffen (let op: bij oplosmiddelen géén rubber handschoenen dragen)
Handschoenen pvc; snijbestendig	* het opruimen van kadavers * het opruimen van gevaarlijke stoffen, met gevaar voor snijden
Gehoorbescherming	* boren, slijpen, zagen, etc.
Ademhalingsbescherming	* stof: filtermasker of snuitje type P2 * dampen: filtermasker met bussen
Helmen	* hijswerkzaamheden * als herkenning
Valbeveiliging	* werken op hoogte met valgevaar

***Werk veilig - Meld gevaarlijke situaties - Gebruik aanwezige veiligheidsmaatregelen
Denk aan anderen - Denk mee aan veiligheid!***

Toolbox 14; Presentielijst

PWD- district

Onderwerp: Persoonlijke beschermingsmiddelen, Datum:

Naam	Paraaf
1.	
2.	
3.	
4.	
5.	
6.	
7.	
8.	
9.	
10.	
Bespreken en noteren: <u>Praktijkvoorbeelden</u>	
1)	
2)	
3)	
4)	
Bespreken en noteren: <u>Incidenten</u>	
1)	
2)	
3)	
Is het Incidentenformulier ingevuld? Is het incident gemeld aan de Arbocontactpersoon/preventiemedewerker?	
Nader te behandelen <u>vragen/ onderwerpen</u> (voor latere toolboxmeetings):	
1)	
2)	
3)	
4)	

Toolbox 14: Extra info Persoonlijke beschermingsmiddelen

De directie van de Provincie Limburg is verantwoordelijk voor de veiligheid van medewerkers, bezoekers en andere aanwezigen. Volgens de Arbo-wetgeving is de Provincie tevens verplicht toezicht te houden of voorschriften op het gebied van het gebruik van persoonlijke beschermingsmiddelen worden nageleefd. Dit betekent concreet dat de Provincie er op moet toezien of werknemers daadwerkelijk PBM gebruiken, en bevoegd is om maatregelen te nemen tegen werknemers die geen PBM dragen.

De werknemer is verplicht de PBM te dragen en veilig te werken, de werkgever is verplicht hierop te controleren en werknemers aan te spreken op het moment dat er geen, of niet de juiste PBM gedragen worden (zie: "sanctiebeleid").

De arbocontactpersoon heeft de taak om het doelmatig gebruik van de PBM te controleren en het goede voorbeeld te geven m.b.t. het dragen van PBM. De leidinggevenden hebben de bevoegdheid om medewerkers aan te spreken op het dragen van de PBM, verder zijn zij bevoegd om de namen van medewerkers die zich niet aan het beleid houden te melden bij het management en hier een aantekening van te maken.

Ook de werknemer heeft verantwoordelijkheden. De werknemer is ten aanzien van het gebruik van PBM verplicht:

- voorlichting en instructies te volgen
- de beschikbare PBM overeenkomstig de voorschriften te gebruiken
- de verstrekte PBM op de juiste wijze te onderhouden en tijdig te vervangen volgens afspraak.

Om bovenstaande verplichtingen te verhelderen moet het duidelijk zijn wáár, en wanneer de PBM gedragen moeten worden. Dit vindt plaats door het geven van instructies en het uitreiken van toolbox-informatie.

De keuze van de juiste PBM hangt af van de risico's op de werkplek, maar ook van het draagcomfort en de gebruiker.

Met betrekking tot verstrekking en onderhoud worden de volgende eisen gesteld:

- de Provincie stelt PBM in voldoende aantal beschikbaar. De PBM dienen passend en doelmatig te zijn. Iedere werknemer moet op de hoogte zijn van waar PBM worden verstrekt. PBM zijn persoonlijk, ook voor derden zoals uitzendkrachten en bezoekers
- de gebruiker moet bij ingebruikname van PBM een instructie m.b.t. gebruik en onderhoud krijgen
- de gebruiker ondertekent bij de verstrekking van de PBM een ontvangstverklaring
- alleen PBM die in goede staat zijn, kunnen de bescherming waarmaken. Daarom moet dit gewaarborgd worden door doelmatige reiniging, opslag en controle
- Het bijhouden welke PBM zijn verstrekt, toezicht houden op doelmatigheid en slijtage, de periodieke controle van de werking van de PBM en de vervanging regelen is een taak van de arbocontactpersonen. Deze bepalen tevens welke PBM mogen worden aangeschaft
- De arbocontactpersonen houden het overzicht over de totale status van de PBM.

<u>AGENDA</u>	<u>Samenvatting</u>
<ol style="list-style-type: none">1. Samenvatten2. Opmerkingen / vragen: noteren!3. Verwijzingen > Handboek4. Presentielijst tekenen	<ul style="list-style-type: none">• Werknemers kunnen worden gecontroleerd op het dragen van hun PBM• Van het niet dragen in risicovolle situaties kan een aantekening worden gemaakt• Houdt de PBM schoon, droog en controleer ze regelmatig op gebreken.

Toolbox 15: Alleen werken

Het alleen werken langs de provinciale wegen brengt zowel overdag als 's nachts risico's met zich mee. Zo is er bijvoorbeeld géén direct contact met leidinggevende of collega's. Ook de wijze van contact zoeken (via telefoon) is niet altijd praktisch.

Risico's

- niet kunnen reageren op calamiteiten
- agressie en geweld
- onwel worden/gewond raken

Middelen

- mobiele telefoon
- alarmnummers
- zaklantaarn
- zwaailichten voertuigen

Werkwijze

- Zorg dat bij alleenwerk ('s nachts en bij reageren op oproepen) de leidinggevende op de hoogte is van de locatie en de uit te voeren werkzaamheden.
Maak afspraken over aan- en afmelden.
Voor het overige worden de werkzaamheden en locaties besproken in de dagelijkse briefing
- Zorg dat de belangrijkste alarmnummers in de mobiele telefoon zijn geprogrammeerd
- Bij twijfel over uw veiligheid, het voertuig niet verlaten
- Vergroot de eigen herkenbaarheid door:
 - reflecterende kleding
 - het op zak hebben van afdoende legitimatie
 - het voeren van zwaailicht in voorkomende situaties
- Ziekte of lichamelijke situaties waarbij het onverstandig is om alleen te werken, melden bij de leidinggevende

Check vóór elke soort alleenwerk:

- de risico's van de "klus" zelf (kan ik dit alleen af?)
- de in te zetten producten:
 - vest
 - PBM
 - telefoon
 - lamp
- is het werk/de locatie gemeld bij de leidinggevende?
- zijn alle alarmnummers bekend?

***Werk veilig - Meld gevaarlijke situaties - Gebruik aanwezige veiligheidsmaatregelen
Denk aan anderen - Denk mee aan veiligheid!***

Toolbox 15; Presentielijst

PWD- district

Onderwerp: Alleen werken, Datum:

Naam	Paraaf
1.	
2.	
3.	
4.	
5.	
6.	
7.	
8.	
9.	
10.	
Bespreken en noteren: <u>Praktijkvoorbeelden</u>	
1)	
2)	
3)	
4)	
Bespreken en noteren: <u>Incidenten</u>	
1)	
2)	
3)	
Is het Incidentenformulier ingevuld?	
Is het incident gemeld aan de Arbocontactpersoon/preventiemedewerker?	
Nader te behandelen <u>vragen/ onderwerpen</u> (voor latere toolboxmeetings):	
1)	
2)	
3)	
4)	

Toolbox 15: Extra info Alleen werken

1. Geïsoleerde werkzaamheden die risico's kunnen opleveren, mogen pas alleen worden uitgevoerd nadat:
 - o De risico's van de alleenwerkplek zorgvuldig zijn geanalyseerd.
 - o Er aan de hand hiervan afdoende beschermende maatregelen zijn getroffen.
 - o Er adequate maatregelen zijn getroffen om incidenten zoveel mogelijk te voorkomen.
 - o Er voorzieningen zijn getroffen waarbij direct en adequaat hulpverlenend door een of meer derde(n) (leidinggevende, bedrijfshulpverleners, etc.) kan worden ingegrepen.
 - o Er voor directe toegang is gezorgd, zowel voor externe als interne hulpverleners.
2. De alleenwerkende behoort waar nodig te worden beschermd tegen risico's zoals ongewenst bezoek, indringers en/of ongewenst gedrag.
3. Alleenwerken in risico-situaties mag uitsluitend plaatsvinden in opdracht van of met medeweten van de leidinggevende en in samenhang met preventieve maatregelen.
4. Binnen de organisatie behoort bekend te zijn **waar**, **wanneer** (bijvoorbeeld tijdens avond- en nachturen) en **wie** alleenwerken. Het is nuttig om binnen een bedrijf een actuele aanwezigheidsregistratie bij te houden. Dit kan zowel schriftelijk als automatisch (met een elektronische pas), of mondeling bij een nachtportier of beveiligingsmedewerker.
5. Voor personen met bepaalde ziektepatronen, of personen die medicijnen gebruiken die het reactievermogen beïnvloeden, is *alleenwerken niet toegestaan*. Raadpleeg in voorkomende gevallen de bedrijfs- of de huisarts.
6. De alleenwerkende moet op de hoogte zijn van de bedrijfshulpverleningsprocedures en andere instructies en in staat zijn om bij een calamiteit snel adequate hulp in te kunnen roepen.
7. De alleenwerkende dient de mogelijkheid te hebben om duidelijk hoor- of zichtbaar alarm te slaan. Het is van groot belang dat hij/zij, waar dat nodig is, de beschikking heeft over goed werkende communicatieapparatuur (een vaste en/of mobiele telefoon, een portofoon, etc.).
8. De alleenwerkende registreert en meldt alle incidenten die zich tijdens de avond- en nachturen voordoen aan zijn of haar leidinggevende.

<u>AGENDA</u>	<u>Samenvatting</u>
<ol style="list-style-type: none">1. Samenvatten2. Opmerkingen / vragen: noteren!3. Verwijzingen > Handboek4. Presentielijst tekenen	<ul style="list-style-type: none">• Zorg dat bekend is waar de medewerker zich bevindt• Houdt de mobiele telefoon altijd bij de hand• Zorg voor een goede herkenbaarheid door reflectiekleding, legitimatie en eventueel het voeren van zwaailichten• Bij twijfel: het voertuig niet verlaten!!